

مها  
MAHA

منذ 1968 Since



شركة الألبان الأردنية  
المساهمة العامة المحدودة  
JORDAN DAIRY COMPANY

ANNUAL REPORT 55



التقرير السنوي  
الخامس والخمسون









حضرة صاحب الجلالة الهاشمية  
**الملك عبدالله الثاني بن الحسين المعظم**





حضرة صاحب السمو الملكي  
الأمير الحسين بن عبدالله ولي العهد المعظم





---

تقرير مجلس الإدارة السنوي  
الخامس والخمسون  
والقوائم المالية الختامية الموحدة  
وتقرير مدققي الحسابات  
للسنة المالية المنتهية  
بتاريخ ٣١ كانون أول ٢٠٢٣

---

رقم الصفحة	قائمة المحتويات
٩	مجلس الادارة
١٠	كلمة رئيس مجلس الإدارة
١١	تقرير مجلس الإدارة
٢٧	القوائم المالية الموحدة للسنة المنتهية في ٣١-كانون الأول ٢٠٢٣

### رئيس مجلس الإدارة

الدكتور ماهر أحمد مفلح حوراني

### نائب رئيس مجلس الإدارة

المهندس ايمن محمود محمد رشيد

### الأعضاء

دولة الاستاذ عبد الكريم علاوي صالح الكباريتي

شركة الارينا للاستثمارات السياحية والفندقية يمثلها

السيد سمير حجازي سليمان حجازي

الشركة الاردنية المتحدة للاستثمار يمثلها

الدكتور علاء محمد مفلح الحوراني

### مدققو حسابات الشركة

السادة / دويك وشركاه

التجمع للاستشارات والتدقيق

أعضاء مجموعة ليدنغ ادج اليانس

## كلمة رئيس مجلس الإدارة

### حضرات السادة المساهمين / أعضاء الهيئة العامة للشركة الكرام

#### السلام عليكم ورحمة الله وبركاته

أمليين الاستمرار في مسيرة النجاح والرقى للشركة من خلال مساندتكم وثقتكم وجهودكم المشكورة بمجلسكم الكريم وإدارة الشركة والتي هي مصدر الفخر والاعتزاز لنا جميعاً.

وكانت النتائج المالية المتحققة للعام ٢٠٢٢ مقارنة مع عام ٢٠٢٢ تظهر ارتفاع في صافي المبيعات، حيث بلغت للعام ٢٠٢٢ مبلغ (٢٨٤٩٧٣٩٦) دينار مقارنة للعام ٢٠٢٢ حيث بلغت (٢٤٠٠٤١١١) دينار، وبنسبة ارتفاع ١٩٪.

كما ارتفع مجمل الربح التشغيلي من مبلغ (٣٢٩٩٦٠٤) دينار للعام ٢٠٢٢ إلى مبلغ (٤٠٩٨٤٨٩) دينار للعام ٢٠٢٢، أي نسبة ارتفاع تبلغ ٢٤٪.

وبلغ ربح السنة بعد الضريبة والمخصصات لعام ٢٠٢٢ مبلغ (٦٦٦٧٢٦) دينار مقارنة مع عام ٢٠٢٢ بمبلغ (٢٠٢٣٢١) دينار.

وختاماً، اسمحوا لي بأن أتوجه بالشكر والتقدير نيابةً عن السادة أعضاء مجلس الإدارة إلى جميع المساهمين لثقتكم المستمرة بالشركة، كما أتوجه بالشكر لجميع موظفي الشركة على جهودهم المبذولة في سبيل تحقيق النجاح للشركة رغم الظروف الاقتصادية الصعبة، أملاً أن يحمل العام القادم في طياته نمواً اقتصادياً محلياً وعالمياً.

أمليين من المولى عز وجل أن يحفظ أردننا الغالي في ظل حضرة صاحب الجلالة الهاشمية الملك عبد الله الثاني بن الحسين المعظم.

رئيس مجلس الإدارة

الدكتور ماهر أحمد مفلح حوراني

أصالةً عن نفسي، ونيابةً عن إخواني السادة أعضاء مجلس الإدارة، يسعدني أن ارحب بحضوركم الكريم في الاجتماع السنوي للهيئة العامة لشركة الألبان الأردنية م.ع.م، وأن أضع بين أيديكم التقرير السنوي الخامس والخمسون للشركة وقائمة المركز المالي كما هي في ٢٠٢٢/١٢/٢١، وذلك عملاً بأحكام المادتين ١٦٩ و ١٧١ من قانون الشركات المعدل رقم ٢٢ لسنة ١٩٩٧، وأن نبحث معاً بعض الخطط المستقبلية لجدول الاعمال.

#### حضرات المساهمين الكرام

لا زالت شركتكم تسعى بشكل مستمر إلى النمو والانتشار في المنطقة والمناطق المجاورة ورؤيتنا ان نكون الرائدین في هذا المجال على صعيد داخلي في اردننا الغالي و خارجيا حيث قامت بالخطوات التالية:

- قمنا بتغيير شكل العبوات و تصميمها بجميع أنواعها لتتناسب مع متطلبات السوق والمستهلك وتم طرحها بالسوق المحلي مع بداية عام ٢٠٢٤.
- باشرت الشركة بإنشاء مصنع خاص بالمشاركة مع شركة المتوكلون المتحدون لتصنيع البريفورم والغطاء الخاص بعبوات المياه بجميع أحجامها، إضافة الى تصنيع عبوات اللبن واللبننة (IML) الخاصة بمنتجات الشركة بالكامل وباقي الإنتاج يتم طرحه وبيعه في السوق المحلي.
- الشركة بصدد إعداد دراسة لتوسعة مصنع المياه بإضافة خطوط جديدة مما لها أثر إيجابي بزيادة الانتشار وحجم المبيعات .
- قامت الشركة بإنشاء حظائر جديدة لإستيعاب الزيادة في حجم قطيع الأبقار مما أدى الى زيادة إنتاج كميات الحليب اليومية.

يسر مجلس إدارة شركة الألبان الأردنية المساهمة العامة المحدودة أن يرحب بكم وأن يشكركم على تفضلكم بحضور اجتماع الهيئة العامة العادي للشركة وأن يقدم لكم تقريره السنوي الخامس والخمسون المتضمن نتائج أعمال الشركة ونشاطاتها والقوائم المالية للسنة المنتهية كما في ٣١ كانون أول ٢٠٢٣، وأهم تطلعاتها المستقبلية للعام ٢٠٢٤ وذلك عملاً بأحكام المادة (١٦٩) من قانون الشركات، واحكام المادة (٤) من تعليمات إفصاح الشركات المصدرة والمعايير المحاسبية ومعايير التدقيق لسنة ٢٠٠٤.

#### أولاً : نشاط الشركة ومشاريعها:

##### ١- أنشطة الشركة الرئيسية:

يتمثل نشاط الشركة في إنتاج الحليب الطازج بكافة أنواعه من حليب مبستر، لبن، لبنه، جبنة بيضاء حلوم، شدر (صفراء)، لبن الشنينة والجميد السائل والجبنة المشمولة. تحلية وتعبئة وفترة مياه شرب وتوزيعها بجميع الاحجام ( ٢٠٠ مل، ٣٣٠ مل، ٦٠٠ مل، ١،٥ لتر، ١٢ لتر، ١٧ لتر)، بالإضافة الى إنتاج العبوات البلاستيكية المستخدمة في تعبئة بعض منتجاتها.

##### ٢- أماكن الشركة الجغرافية وعدد الموظفين فيها:

تمارس الشركة نشاطها من خلال مصانعها الكائنة في منطقة الرصيفه (شارع الملك حسين) ويبلغ عدد الموظفين فيها (٢٨٢) موظفاً، هذا ولا يوجد للشركة أية فروع داخل المملكة أو خارجها.

##### ٣- حجم الاستثمار الرأسمالي:

بلغ حجم الاستثمار الرأسمالي حتى تاريخه مبلغ (١٠٩٧١٣٥٩) دينار اردني.

#### ثانياً: الشركات التابعة:

##### - شركة المها للاستثمار الزراعي والحيواني ذات مسؤولية محدودة:

أسست الشركة بموجب أحكام القانون لدى مراقب الشركات بوزارة الصناعة والتجارة تحت الرقم (١١٣٨٧) تاريخ ٢٠٠٦/١/٢٤ برأسمال وقدره (مائتان وخمسون الف دينار أردني)، ولتصويب الأوضاع عملاً بأحكام قانون الشركات قامت الشركة في شهر تشرين الثاني/٢٠٠٧ بزيادة رأس مالها ليصبح (مليون دينار أردني) مملوكة لشركة الألبان الأردنية (الشركة الأم) وبنسبة ١٠٠٪. وتمارس الشركة أنشطتها في مجال تسمين وتربية الأبقار والأغنام والعجول وامتلاك وإقامة مزارع أبقار وأغنام ودواجن والمتاجرة بمنتجاتها، إلا أن نشاطها الرئيسي يركز على إنتاج الحليب الخام عن طريق مزرعة الأبقار الحلوب التي تم إنشاؤها لهذه الغاية على مساحة أرض تبلغ ٨٠٢ دونماً تحوي بئر ماء إرتوازي ومجهزة بكافة الأبنية الإنشائية بقدرة إستيعابية تبلغ ٤٠٠٠ رأس بقر.

تقع شركة المها للاستثمار الزراعي والحيواني في محافظة المفرق/منطقة الكوم الاحمر ويبلغ عدد موظفيها (٩٧) عامل وموظف، هذا ولا يوجد للشركة التابعة أية فروع داخل المملكة أو خارجها ولا توجد أية مشاريع مملوكة لها.

##### - شركة سهول المها للتطوير العقاري :

أسست الشركة بموجب أحكام القانون لدى مراقب الشركات بوزارة الصناعة والتجارة تحت الرقم (٦٣٠٤٣) تاريخ ٢٠٢٢/٠٤/٢٤ برأسمال وقدره (مائة الف دينار أردني)، مملوكة لشركة الألبان الأردنية (الشركة الأم) وبنسبة ١٠٠٪. وتمارس الشركة أنشطتها في مجال شراء وبيع العقارات الخاصة، تملك واقامة المشاريع السكنية، تملك واقامة المشاريع التجارية.

### ثالثاً: أ- أعضاء مجلس الإدارة ونبذة تعريفية عنهم:

الاسم	المنصب	تاريخ العضوية	تاريخ الميلاد	الشهادة العلمية	سنة التخرج	الخبرات العملية
الدكتور/ ماهر احمد مفلح حوراني	رئيس مجلس الادارة	٢٠٢٢/٤/٢٨	١٩٦٨	بكالوريوس حقوق	١٩٩٠	مدير عام الشركة الاردنية المتحدة للاستثمار (١٩٩٠-٢٠١٦/١)
				ماجستير ادارة اعمال	٢٠١٠	رئيس هيئة المديرين في الشركة الاردنية المتحدة للاستثمار (١/٢٠١٦-الآن)
				دكتوراه فخرية في الاقتصاد وادارة الاعمال	٢٠٠٢	رئيس مجلس الادارة/مدير عام شركة الاريثا للفنادق والاستثمارات السياحية الاردن (٢٠٠٩-الآن)
				دكتوراه في ادارة الاعمال	٢٠١٧	مدير عام شركة الاريثا للفنادق والسياحة -بلغاريا (٢٠٠٩-الآن)
المهندس / ايمن محمود محمد رشيد	نائب رئيس مجلس الادارة	٢٠٢٢/٤/٢٨	١٩٧٨	بكالوريوس في العلوم الهندسية	٢٠٠١	مدير منطقة الهندسة في فنادق إنتركونتيننتال في الاردن وفلسطين عام ٢٠٠٢ مدير المخاطر في الاردن وفلسطين وقائم بأعمال مدير فندق هوليدي إن البحر الميت عام ٢٠١٣ مساعد مدير تنفيذي فندق كروان بلازا عمان ومساعد المدير الإقليمي للاردن وفلسطين عام ٢٠١٤ مدير عام فندق هوليدي إن مجموعة فنادق إنتركونتيننتال عام ٢٠١٦ مدير عام فندق الموفتبيك عمان عام ٢٠١٩ ولا زال
دولة الاستاذ / عبدالكريم علاوي صالح الكبارتي	عضو	٢٠٢٢/٤/٢٨	١٩٤٩	بكالوريوس ادارة اعمال وادارة مالية مع مرتبة الشرف	١٩٧٣	رئاسة وزراء، رئيس الديوان الملكي، وزير خارجية، وزير عمل، وزير سياحة، عضو مجلس نواب، عضو مجلس أعيان، رئيس مجلس إدارة البنك الاردني الكويتي (م.ع.م)، رئيس مجلس إدارة الشركة المتحدة للاستثمارات المالية(م.ع.م)، رئيس مجلس ادارة بنك الخليج الجزائر(الجزائر)، عضو مجلس ادارة بنك برقان (الكويت)
شركة الاريثا للاستثمارات الفندقية والسياحية يمثلها السيد سمير حجازي سليمان حجازي	عضو	٢٠٢٢/٤/٢٨	١٩٧٣	حاصل على شهادة الماجستير من جامعة عمان الاهلية إدارة عامة	١٩٩٥	مدير محافظ مالية لمجموعة من كبار المستثمرين العرب
الشركة الاردنية المتحدة للاستثمار يمثلها الدكتور علاء محمد مفلح الحوراني	عضو	٢٠٢٢/٤/٢٨	١٩٧٢	دكتورة مالية ومحاسبة	٢٠٠١	رئيس الدائرة المالية والمصرفية في جامعة عمان الاهلية ٢٠٠٨-٢٠١١ مدير برنامج ماجستير إدارة الاعمال التعاوني مع جامعة هيريوت وات المملكة المتحدة وجامعة عمان ٢٠١٣-٢٠١٥ رئيس الدائرة المالية والمصرفية ٢٠١٥-٢٠١٧ نائب عميد كلية إدارة الاعمال جامعة عمان الاهلية ٢٠١٨-٢٠٢٠ عميد كلية الدراسات العليا جامعة عمان الاهلية ٢٠١٨-٢٠٢٢

ب- أسماء أشخاص الإدارة العليا ونبذته تعريفية عنهم:

الاسم	المنصب	تاريخ العضوية	تاريخ الميلاد	الشهادة العلمية	سنة التخرج	الخبرات العملية
رائد رشيد عبد الحميد محمد	مدير عام الشركة	٢٠٢٢/١١/١	١٩٧٠	بكالوريوس ادارة عامة	١٩٩٢	شغل مناصب تنفيذية واستراتيجية عليا في شركات متصلة بقطاع الاتصالات (شركة زين، اورانج، شركة أمنية) ١٩٩٥-٢٠١٧ خبير LANCER في ادارة المبيعات والتوزيع والتسويق عضو مجلس إدارة شركة سدار للحلول المالية احدى مالكي شركة اكااديمية جنيف صاحبة فكرة عربات الطعام الاول
مهند احمد حمدان الربايعة	مدير مالي	٢٠٢٢/١٠/١٥	١٩٩٠	بكالوريوس محاسبة	٢٠١٢	مدير التمويل التجاري (شركة طيبة)
وائل رجا احمد محمد	مدير مالي مستقل	٢٠٢٢/٦/١	١٩٦٣	بكالوريوس محاسبة	١٩٨٥	١٩٨٥ - ١٩٩٠ مدقق لدى المكتب الكويتي لتدقيق الحسابات / آرثر أندرسون ١٩٩١ - ١٩٩٥ مدير تدقيق لدى شركة التجمع للاستشارات والتدقيق ١٩٩٥-٢٠٠٣ مدير مالي لدى الشركة الاردنية للاستثمارات المتخصصة والشركات التابعة لها ٢٠٠٣-٢٠٠٦ مدير مالي لدى شركة الجسر العربي للملاحة ٢٠٠٦-٢٠١١ مدير مالي لدى شركة الجميل للاستثمارات العامة ٢٠١١-٢٠١٥ مدير مالي لدى شركة رويحي قرقش وشركاه ٢٠١٥ مدير مالي لدى شركة برايتون للتطوير العقاري
عصام فاضل محمود هزيم	مدير الصيانة	٢٠١٩/٤	١٩٨١	بكالوريوس هندسة ميكانيكية	٢٠٠٨	مسؤول قسم الصيانة في شركة حمودة للصناعات الغذائية ٢٠٠٩/٤-٢٠١٢/١ مهندس صيانة في شركة اسمنت الاتحاد ٢٠١٢/٢-٢٠١٤/٧ مهندس صيانة شركة حمودة للصناعات الغذائية ٢٠١٤/٨-٢٠١٩/٣ مدير الصيانة في شركة الالبان الاردنية ٢٠٢٣/٤/٢٧
السيد/ مروان عبد المنعم محمود رمضان	مدير العمليات	٢٠٢٠/١	١٩٧٩	دبلوم مختبرات طبية	٢٠٠٣	مساعد مدير الانتاج والجودة في شركة الروضة - قطر ٢٠٠٣/٣-٢٠٠٤/٦ مسؤول الجودة ومراقب عام في شركة المتجدون لصناعة الالبان والاجبان ٢٠٠٤/٧-٢٠٠٧/١ قائم باعمال مدير تقني /مدير البحث والتطوير شركة المراعي ٢٠١٠/٤-٢٠١٧/١١ مدير تقني ومستشار انتاج في مجموعة زين العالمية - العراق ٢٠١٨/٣-٢٠١٩/١٢ مدير عمليات في شركة الالبان الاردنية ٢٠٢٣/٩/٣

**رابعاً:** أسماء كبار مالكي الأسهم وعدد الأسهم المملوكة لكل منهم الذين يمتلكون ما نسبته ٥% فأكثر بتاريخ ٢٠٢٣/١٢/٣١ مقارنة مع السنة السابقة:

الاسم	عدد الأسهم كما في ٢٠٢٢/١٢/٣١	النسبة	عدد الأسهم كما في ٢٠٢٣/١٢/٣١	النسبة
الدكتور/ ماهر احمد مفلح حوراني	١٨٣٦٤٠٢	%٤٥,٩١٠	١٨٩٣٧٥٦	%٤٧,٣٤٢
السيد / عمر احمد مفلح حوراني	٨٤٨٩١١	%٢١,٢٢٣	٨٤٨٩١١	%٢١,٢٢٣
السيدة/ عبير احمد مفلح حوراني	٤٥٨٦٥١	%١١,٤٦٦	٤٥٨٦٥١	%١١,٤٦٦

**خامساً:** الوضع التنافسي للشركة :

ترتكز مبيعات الشركة على الاسواق الداخلية والتي تعتمد على جميع القنوات التوزيعية من المحال الكبرى ومحال البقالة والعطاءات الحكومية وقد تم فتح عدد من الأسواق الخارجية بعقود سنوية وذلك في كل من الكويت والعراق وفلسطين، وتبلغ الحصة السوقية للشركة ما نسبته ٩% من اجمالي الحصة السوقية للشركات المماثلة لها في طبيعة النشاط.

**سادساً:** لا يوجد اعتماد على موردين محددين أو عملاء رئيسيين محلياً أو خارجياً يشكلون ١٠% فأكثر من اجمالي المشتريات و/أو المبيعات.

**سابعاً:** تلا يوجد أي حماية حكومية أو امتيازات تتمتع بها شركة الالبان الاردنية أو أي من منتجاتها بموجب القوانين والأنظمة أو غيرها.

- لا يوجد أي براءات اختراع او حقوق امتياز حصلت الشركة عليها، ولكنها تمتلك الأسماء والعلامات التجارية التي تسوق منتجاتها وهي (ماركة المها).

- أما شركة المها للاستثمار الزراعي والحيواني (الشركة التابعة) فقد حصلت بتاريخ ٢٠٠٦/٤/٥ على إعفاءات من الرسوم والضرائب بمقتضى أحكام قانون تشجيع الاستثمار رقم (١٦) لسنة ١٩٩٥ والمادة رقم (٨) من قانون الاستثمار رقم (٦٨) لسنة ٢٠٠٣.

**ثامناً:** لا يوجد أي قرارات صادرة عن الحكومة أو المنظمات الدولية أو غيرها لها اثر مادي على عمل الشركة أو منتجاتها أو قدرتها التنافسية.

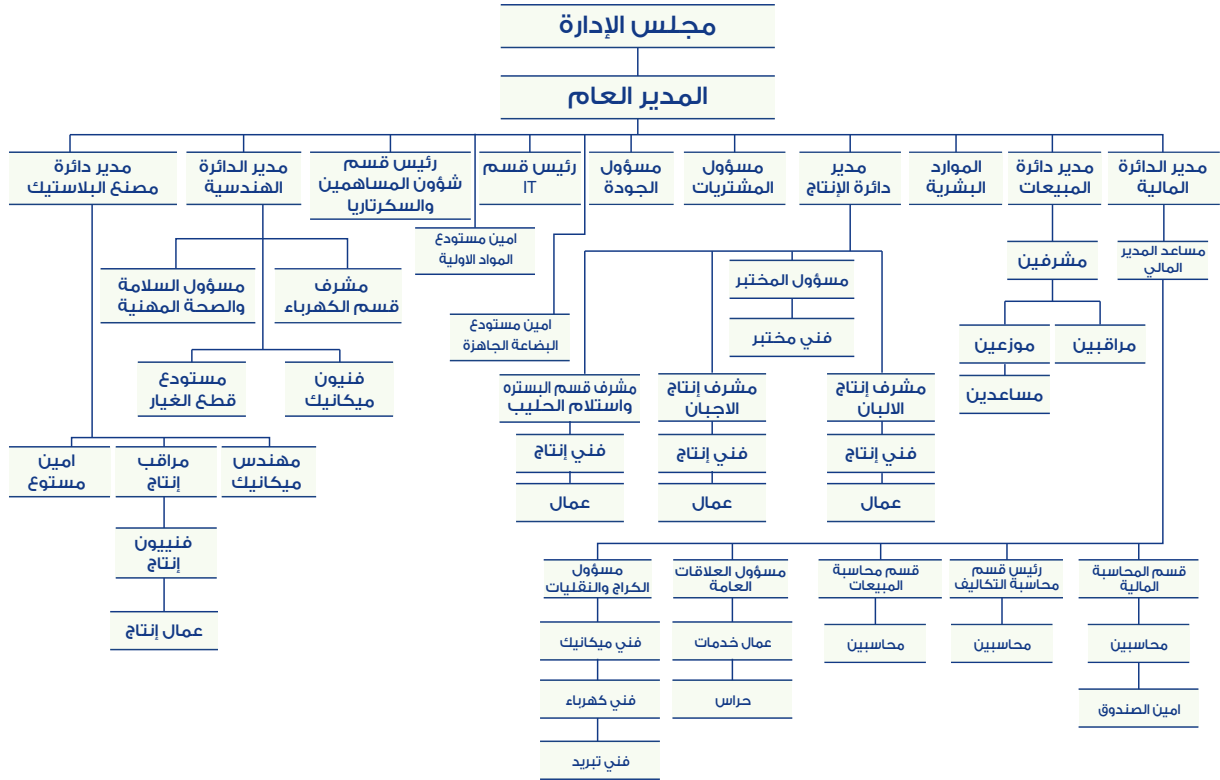
تلتزم الشركة بتطبيق معايير الجودة الصادرة عن مؤسسة المواصفات والمقاييس الأردنية فيما يتعلق بمنتجاتها واية تغيرات تطرأ عليها .

**تاسعاً:** الهيكل التنظيمي للشركة وعدد موظفيها وبرامج التأهيل والتدريب لموظفي الشركة:

أ- الهيكل التنظيمي لكل من شركة الألبان الاردنية والشركة التابعة

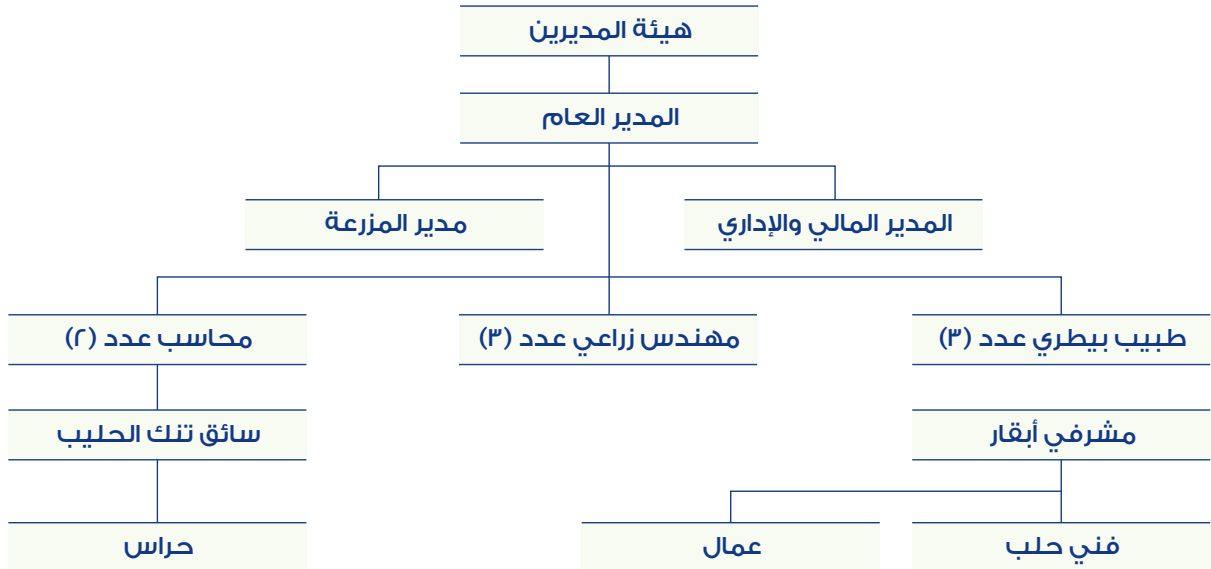


## الهيكل التنظيمي العام لشركة الألبان الأردنية المساهمة العامة المحدودة



## الهيكل التنظيمي العام

لشركة المها للاستثمار الزراعي والحيواني ذ.م.م.



ب- عدد موظفي الشركة والشركة التابعة وفتاتهم ومؤهلاتهم :

شركة المها للاستثمار الزراعي والحيواني (الشركة التابعة) عدد الموظفين	شركة الألبان الأردنية عدد الموظفين	المؤهل العلمي
١٠	٣٧	بكالوريوس
-	١	ماجستير
-	١١	دبلوم
٨٧	٢٣٣	ثانوية عامه وما دون
٩٧	٢٨٢	إجمالي عدد الموظفين

ج- برامج التأهيل والتدريب لموظفي الشركة :

- تم عقد دورة تدريبية لبعض الموظفين ايزو ٢٢٠٠٠.
- تم عقد دورة تدريبية للمهندسة جودة المياه ايزو ١٧٠٢٥ ادارة جودة المختبرات من مركز حنين زبن للتدريب.
- تم عقد دورة تدقيق للمحاسبين.

**عاشرا: لا يوجد مخاطر من الممكن أن تتعرض الشركة لها خلال السنة المالية اللاحقة ولها تأثير مادي عليها.**

**حادي عشر: الإنجازات التي حققتها الشركة:**

- تاهيل ٦٠٠ كبيرة اضافية للدخول في العملية الانتاجية .
- رفع عدد القطيع الحلاب ليصبح ٢٢٠٠ رأس بدلامن ١٨٠٠ رأس مما يؤدي الى رفع كمية الحليب.
- إضافة ثمانية نقاط حلب للمحلب الصغير لزيادة قدرة المحلب على استيعاب عدد أكبر من الابقار.

ز - فيما يلي جداول مقارنة لمبيعات الشركة لخمسة سنوات متتالية بالمليون دينار:

البيان	٢٠١٩	٢٠٢٠	٢٠٢١	٢٠٢٢	٢٠٢٣
الحليب المبستر والألبان، واللبننة...	٨,٥٠٣	٩,١١٣	٨,٩٤٥	٩,٠٥٢	١٢,٤١٩
مبيعات البلاستيك	١,٠٦٥	١,٠٣٨	١,١١٨	١,٤٠٦	١٠,٠٣٠
مبيعات حليب خام (الشركة التابعة)	٧,٣٦٢	٧,٥٤١	٨,٦٩٧	١٠,٥٤٦	١٢,١٢٣
مبيعات اخرى •	٠,٥١٣	٠,٧٤٠	١,٢٣٤	١,٢٠٨	١,١١٠
مبيعات المياه	-	-	٠,٩٣١	١,٧٩٢	١,٨١٥
المجموع	١٧,٤٤٣	١٨,٤٣٣	٢٠,٩٢٥	٢٤,٠٠٤	٢٨,٤٩٧

• تشمل ايراد مبيع محصول الاشجارومبيع العجول والابقار في شركة المها للاستثمار الزراعي والحيواني.

ط- أهم الأحداث التي مرت على الشركة خلال العام ٢٠٢٣:

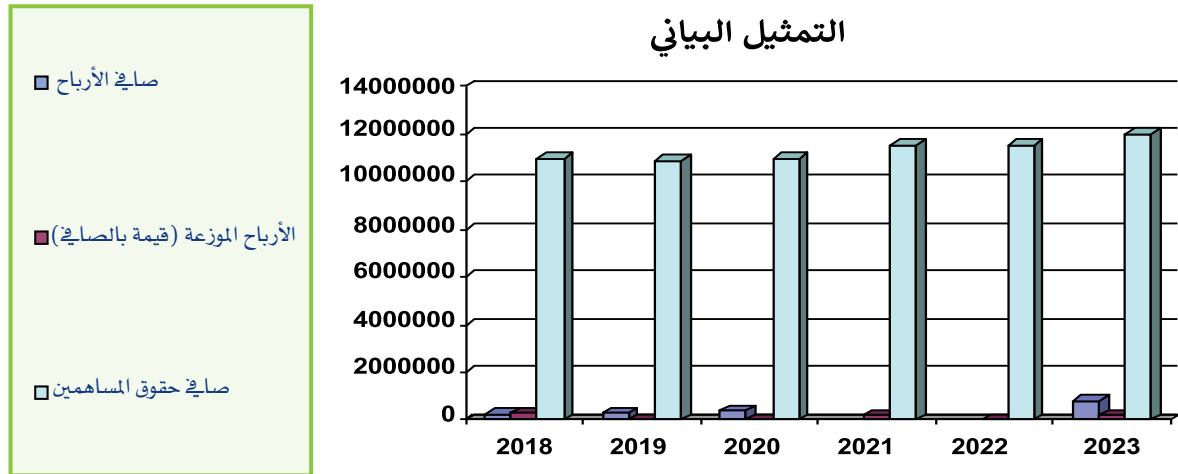
لا يوجد أحداث ذات تأثير هام على نتائج الشركة واعمالها.

**ثاني عشر: لا يوجد أي أثر مالي لعمليات ذات طبيعة غير متكررة حدثت خلال السنة المالية ولا تدخل ضمن نشاط الشركة الرئيسي.**

**ثالث عشر: السلسلة الزمنية للأرباح أو الخسائر المحققة والأرباح الموزعة وصافي حقوق المساهمين وأسعار الأوراق المالية المصدر:**

٢٠٢٣	٢٠٢٢	٢٠٢١	٢٠٢٠	٢٠١٩	البيان
بالدينار الأردني	بالدينار الأردني	بالدينار الأردني	بالدينار الأردني	بالدينار الأردني	
٨٠١٠٧٥	٤٤٦٤٣٤	٦١٥٩٨٤	٣٩١٨٣٤	٢٩٦٤٦١	صافي الأرباح- قبل الضريبة والمخصصات
٢٠٠٠٠	٠٠٠	٢٠٠٠٠٠	٠٠٠	٠٠٠	الأرباح الموزعة (قيمة بالصافي)•
%٥	٠٠٠	%٥	٠٠٠	٠٠٠	الأرباح الموزعة (كنسبة بالصافي)
١٢٠٠٦٢٢٥	١١٥٣٩٤٩٩	١١٥٣٧١٦٨	١١١٩٨١٨٤	١٠٩٧٥٨٥٢	صافي حقوق المساهمين
دينار و ٧٧ فلس	ثلاث دنانير و ١٠ فلس	اربعه دنانير و ١٥ فلس	ثلاث دنانير و ٥٥٠ فلس	ثلاث دنانير و ٨١٠ فلس	أسعار الأوراق المالية في نهاية العام

• تمثل الأرباح التي تم اقرار توزيعها من قبل الهيئة العامة للشركة في العام المذكور.



**رابع عشر: تحليل للمركز المالي للشركة ونتائج أعمالها خلال السنة المالية ٢٠٢٣ مقارنة مع عام ٢٠٢٢:**

٢٠٢٣	٢٠٢٢	البيان
٠,٩٦٤	٠,٩٢٨ مره	نسبة التداول
٣,٦٣٥	٣,٦٣٤ مره	معدل دوران الذمم المدينة
١٠٠,٤	٩٩,٠٦٤ مره	فترة التحصيل
٧,٢٣٥	٧,٤٩ مره	معدل دوران البضاعة
%١٤,٣٨	%١٣,٧٥	نسبة مجمل الربح
%٥,٥٥	%١,٧٠	نسبة العائد على حقوق الملكية

**خامس عشر: التطورات المستقبلية الهامة والخطة المستقبلية للشركة للسنة القادمة:**

- زيادة حجم الصادرات في الشركة .
- طرح منتجات جديدة .
- العمل على زيادة توسيع إنتشار الشركة في باقي محافظات المملكة وتعين وكلاء .
- طرح منتجات الشركة بالشكل الجديد .

### سادس عشر: أتعاب التدقيق للشركة والشركات التابعة:

السادة شركة التجمع للاستشارات والتدقيق (دويك وشركاه) - أعضاء في مجموعة ليدنغ ادج اليانس، وقد بلغت أتعابهم التي اقرها المجلس بناء على تفويض هيئتكُم ما يلي:-

البيان	٢٠٢٣
أتعاب تدقيق - شركة الألبان الأردنية	٧٢٥٠ دينار
أتعاب تدقيق - شركة المها للاستثمار الزراعي والحيواني	١٥٠٠ دينار
أتعاب تدقيق شركة سهول للمها للتطوير العقاري	١٢٥٠ دينار
ضريبة مبيعات	١٦٠٠ دينار

### سابع عشر:

#### ١- عدد الأوراق المالية المملوكة من قبل أعضاء مجلس الإدارة :

الاسم	المنصب	الجنسية	عدد الأسهم كما في ٢٠٢٣/١٢/٣١	عدد الأسهم كما في ٢٠٢٢/١٢/٣١
الدكتور / ماهر احمد مفلح حوراني	رئيس مجلس الادارة	اردني	١٨٩٣٧٥٦	١٨٣٦٤٠٢
المهندس / ايمن محمود محمد رشيد	نائب رئيس مجلس الادارة	اردني	١٠٠٠	١٠٠٠
دولة الاستاذ/ عبدالكريم علاوي صالح الكباريتي	عضو	اردني	١٠٠٠	١٠٠٠
الشركة الاردنية المتحدة للاستثمار ويمثلها الدكتور علاء محمد مفلح الحوراني	عضو	اردني	١٠٠٠	١٠٠٠
شركة الاريثا للاستثمارات السياحية والفندقة ويمثلها السيد / سمير حجازي سليمان حجازي	عضو	اردني	١٠٥٠	١٠٥٠

\* لا يوجد أي مساهمة لشركات مسيطر عليها من قبل أي من أعضاء مجلس الادارة.

#### ٢- عدد الأوراق المالية المملوكة من قبل أشخاص الإدارة العليا التنفيذية :

الاسم	المنصب	الجنسية	عدد الأسهم كما في ٢٠٢٣/١٢/٣١	عدد الأسهم كما في ٢٠٢٢/١٢/٣١
السيد / رائد رشيد محمد عبد الحميد	المدير العام	اردني	لا يوجد	لا يوجد
السيد / مهند احمد الربايه	مدير مالي	اردني	لا يوجد	لا يوجد
السيد / وائل رجا احمد محمد	نائب المدير العام / مدير مالي	اردني	لا يوجد	لا يوجد

\* لا يوجد اسهم مملوكة من قبل اي من اشخاص الادارة العليا المستقلين .

#### ٣- يوجد أوراق مالية مملوكة لأقارب أعضاء مجلس وأقارب أشخاص الإدارة العليا التنفيذية حسب الجدول ادناه:

الاسم	عدد الأسهم كما في ٢٠٢٣/١٢/٣١	النسبة	عدد الأسهم كما في ٢٠٢٢/١٢/٣١	النسبة
السيدة/باسمة ذيب الشيخ اوغلي	١٩٠٦٥٨	%٤,٨٠٠	١٩٠٦٥٨	%٤,٨٠٠
السيد / عمر احمد مفلح حوراني	٨٤٨٩١١	%٢١,٢٢٣	٨٤٨٩١١	%٢١,٢٢٣
السيدة/ عبيد احمد مفلح حوراني	٤٥٨٦٥١	%١١,٤٦٦	٤٥٨٦٥١	%١١,٤٦٦

#### ٤- لا يوجد أي مساهمة لشركات مسيطر عليها من قبل أي من أعضاء مجلس الإدارة أو الإدارة العليا التنفيذية.

### ثمانية عشر: أ- المزايا والمكافآت التي يتمتع بها كل من رئيس وأعضاء مجلس الإدارة :

الاسم	المنصب	الرواتب السنوية الإجمالية	بدل التنقلات السنوية	المكافآت سنوية	نفقات السفر السنوية	إجمالي المزايا السنوية
الدكتور/ ماهر احمد مفلح حوراني	رئيس مجلس الادارة	لا يوجد	٣٦٠٠	٥٠٠٠	لا يوجد	٨٦٠٠
المهندس/ أيمن محمود محمد رشيد	نائب رئيس مجلس الادارة	لا يوجد	٣٦٠٠	٥٠٠٠	لا يوجد	٨٦٠٠
دولة الاستاذ/ عبدالكريم علاوي صالح الكباريتي	عضو المجلس	لا يوجد	٣٦٠٠	٥٠٠٠	لا يوجد	٨٦٠٠
شركة الارينا للاستثمارات السياحية والفندقية ويمثلها السيد / سمير حجازي سليمان حجازي	عضو المجلس	لا يوجد	٣٦٠٠	٥٠٠٠	لا يوجد	٨٦٠٠
الشركة الاردنية المتحدة للاستثمار ويمثلها الدكتور علاء محمد مفلح الحوراني	عضو المجلس	لا يوجد	٣٦٠٠	٥٠٠٠	لا يوجد	٨٦٠٠

• بلغت الاجتماعات التي عقدها مجلس الادارة خلال العام ٢٠٢٢ (٥ اجتماعات) وبحضور كافة الأعضاء..

### ب- المزايا والمكافآت التي يتمتع بها أشخاص الإدارة العليا التنفيذية :

الاسم	المنصب	الرواتب السنوية الإجمالية	بدل التنقلات السنوية	المكافآت سنوية	نفقات السفر السنوية	الإجمالي دينار
السيد/ رائد رشيد عبدالحميد محمد	المدير العام	٩١٠٧١	٠٠٠	٠٠٠	٧٥٠	٩١٨٢١
السيد/ مهند أحمد حمدان الربابعة	مدير مالي	١٠٢٤٤	٠٠٠	٠٠٠	٠٠٠	١٠٢٤٤
السيد/ وائل رجا محمد احمد (مستقيل)	المدير المالي	٣٤١١١	٠٠٠	١٩٠٠٠	٠٠٠	٥٣١١١
المهندس/ عصام فاضل محمود هزيم (مستقيل)	مدير الدائرة الهندسية	١١١٣٣	٠٠٠	٤٠٠٠	٤٥٠	١٥٥٨٣
السيد/ مروان عبدالمنعم محمود رمضان (مستقيل)	مدير عمليات	٢٤٧٥٠	٠٠٠	٧٨٧٥	١٠٥٠	٣٣٦٧٥

تاسع عشر: لا يوجد أية عقود أو مشاريع أو ارتباطات عقدتها الشركة المصدرة مع الشركات التابعة أو الشقيقة أو الحليفة أو رئيس مجلس الإدارة أو أعضاء المجلس أو المدير العام أو أي موظف في الشركة أو أقاربهم.

### عشرون: أ - مساهمة الشركة في حماية البيئة :

تمتلك الشركة محطة تنقيه حديثه للمحافظة على البيئة من التلوث تعمل على معالجة المياه العادمه والتي تتجم عن عمليات إنتاج الشركة من غسيل وتنظيف وتعقيم خطوط الإنتاج المختلفه حيث تعالجها بعدة طرق وذلك على النحو التالي :-

١- المعالجة الفيزيائية: وتتمثل في إزالة الشوائب الصلبة (قطع بلاستيكية وكرتونييه) من المياه العادمة حيث يتم تجميعها وتفرغها في حاويات خاصه تم تزويد المصنع بها من قبل بلدية الرصيفة ليصار بعد ذلك الى التخلص منها .

٢- معايرة درجة الحموضه: بعد انتهاء المعالجة الفيزيائية يتم تجميع المياه العادمة في أحواض خاصة لقياس درجة حموضتها، حيث يتم ذلك من خلال فحص عينات من المياه العادمة، ثم تتم عملية معالجة الحموضه لتتراوح بين ٦,٥-٧,٥ بإضافة مواد قاعدية أو حمضية حسب واقع الحال.

٣- المعالجة البيولوجيه : ويتم خلالها فلترة المياه العادمة بعد معايرتها ومعالجة حموضتها ويستفاد في العادة من البكتيريا اللاهوائيه الموجوده في المياه من خلال أحواض التهوية حيث يتم تزويدها بالأكسجين اللازم لتنشيطها إضافة الى التخلص من بعض الحمل العضوي كنتيجة للتغذية البيئية.

- ٤- المعالجة الكيميائية: ويتم خلالها التخلص من المواد غير العضوية بأضافة مواد كيميائية وتنتهي هذه العملية بأحواض الترسيب للمواد الصلبة قبل التخلص من المياه المعالجة من خلال شبكة الصرف الصحي وكذلك الحال بالنسبة للمياه العادمة الناجمة عن الاستخدام الشخصي لدورات المياه ويجري التخلص منها من خلال شبكة المجاري الخاصه المتصلة مع شبكة الصرف الصحي العامه والمنفصله عن شبكة المياه العادمة الصناعيه.
- ٥- المخلفات الصلبة: مثل زوائد العبوات البلاستيكية والكرتونيه والبولسترين حيث يتم التخلص منها في حاويات البلدية التي تقوم بتجميعها ونقلها بسيارات نقل النفايات الضاغطة.
- ٦- تمتلك الشركة مختبر كيمائوي وجراثومي حديث مزود بأحدث الأجهزة والكفاءات العلمية، يقوم بفحص الحليب الخام قبل دخوله مراحل الانتاج وفحص المنتجات (بداية ونهاية المنتج) ولحين خروجه إلى الأسواق.

#### ب- مساهمة الشركة في خدمة المجتمع المحلي :

- لا زالت الشركة ترمي حصتها في غابة سمو الأمير الحسين بن عبد الله.
- قامت الشركة بتوزيع زيت الزيتون عدد ( ٤٠٣ ) تنكة خدمة للمجتمع المحلي.

#### جدول أعمال اجتماع الهيئة العامة العادي

- ١- تلاوة وقائع الاجتماع السابق.
- ٢- سماع تقرير مجلس الإدارة عن أوضاع الشركة والخطة المستقبلية لها.
- ٣- سماع تقرير مدققي حسابات الشركة عن القوائم المالية الموحدة للسنة المنتهية في ٢٠٢٣/١٢/٣١.
- ٤- مناقشة القوائم المالية الموحدة والمصادقة عليها وإبراء ذمة مجلس الإدارة.
- ٥- انتخاب مدققي الحسابات للسنة المالية ٢٠٢٤.
- ٦- المصادقة على توصية مجلس الادارة المتضمنه توزيع ما نسبته ٥% أرباح نقدية من راس المال المكتتب به.
- ٧- أية أمور أخرى تقترح الهيئة العامة إدراجها على جدول الاجتماع.


## الإقرارات

أ- يقر مجلس إدارة الشركة بعدم وجود أية أمور جوهرية قد تؤثر على استمرارية الشركة خلال السنة المالية ٢٠٢٤.

ب- يقر مجلس الإدارة بمسؤوليته عن إعداد القوائم المالية وتوفير نظام رقابة فعال في الشركة.

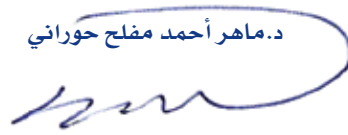
نائب رئيس مجلس الإدارة

ايمن محمود محمد رشيد



رئيس المجلس

د. ماهر أحمد مفلح حوراني



عضو

الشركة الاردنية المتحدة للاستثمار

يمثلها الدكتور علاء محمد مفلح الحوراني



عضو

دولة الاستاذ/ عبد الكريم علاوي الكباريتي



عضو

شركة الارينا للاستثمارات السياحية والفندقية

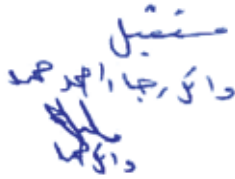
يمثلها السيد سمير حجازي سليمان حجازي



ج - نقر نحن الموقعين أدناه بصحة ودقة واكتمال المعلومات والبيانات الواردة في التقرير السنوي لعام ٢٠٢٢.

المدير المالي

مهند أحمد حمدان الربابعة



المدير العام

رائد رشيد عبد الحميد محمد



رئيس مجلس الادارة

د. ماهر أحمد مفلح حوراني



د - تقرر الشركة بتطبيق بنود القواعد الارشادية لحوكمة الشركات باستثناء البنود التالية :

رقم البند	القاعدة	السبب
أ- ١١-٨-١	يستعين مجلس الادارة برأي أي مستشار خارجي على نفقة الشركة شريطة موافقة اغلبية اعضاء المجلس وتجنب تضارب المصالح	لم ترد حالة سابقة تتضمن الحصول على رأي أي مستشار خارجي.
أ- ٥-١٢	يتم إنشاء وحده خاصه للرقابة والتدقيق الداخلي تكون مهمتها التأكد من الالتزام بتطبيق أحكام التشريعات النافذه ومتطلبات الجهات الرقابيه والانظمه الداخليه والسياسات والخطط والاجراءات التي يضعها مجلس الادارة .	تقوم لجنة التدقيق بالقيام بالمهام الخاصه بوحدة التدقيق الداخلي.
ب- ٦-٥	تقدم كل من اللجنتين قراراتهما وتوصياتهما الى مجلس الادارة وتقريراً حول أعمالها الى اجتماع الهيئة العامه العادي للشركه.	ترفع قرارات وتوصيات مجلس الادارة ولم تقم بتقديم تقرير حول أعمالها الى اجتماع الهيئة العامه العادي للشركه.
٢-١-٢	يوجه مجلس الادارة الدعوة الى كل مساهم لحضور اجتماع الهيئة العامه بالبريد الالكتروني الخاص بالمساهم ، قبل ٢١ يوماً من التاريخ المقرر لعقد الاجتماع، على أن يتم إعداد الترتيبات والاجراءات المناسبة لعقد الاجتماع بما في ذلك اختيار المكان والزمان	عدم وجود بريد الكتروني خاص بالمساهمين مثبت لدى الشركه مع العلم بأنه يتم ارسال الدعوة عن طريق البريد العادي.
٤-٣-٢	يتم الالتزام بعدم ادراج أية مواضيع جديده في الاجتماع غير مدرجة على جدول أعمال الهيئة العامه المرسل سابقا للمساهمين	تلتزم الشركه بأحكام قانون الشركات (الماده ١٧١/أ/٩) والقاضي بالزام الهيئة العامه بمناقشة أي أمر ضمن إختصاص الهيئة العامه يود مساهمي الشركه مناقشته ويؤيد هذا الاقتراح مساهمين يملكون ١٠٪ من الاسهم الممثل في الاجتماع.
٥-٤-٢	يقوم المساهم الراغب بالترشيح لعضوية مجلس الادارة بإرسال نبذة تعريفية عنه قبل انتهاء السنة المالية للشركه والتي تسبق السنة التي سيعقد فيها اجتماع الهيئة العامه لانتخاب المجلس	كون أن المساهم والتي تنطبق عليه مؤهلات العضوية له حق الترشيح في الاجتماع دون إعلام الشركه مسبقاً أو إرسال السيرة الذاتية.
٥-٥-٢	يقوم مجلس ادارة الشركه بإرفاق النبذة التعريفية للمساهم الراغب بالترشيح لعضوية مجلس الادارة بالدعوة الموجهة للمساهمين لحضور اجتماع الهيئة العامه	ما ذكر سابقاً.
١١-١-٤-أ	طلب عقد اجتماع هيئة عامة غير عادي وذلك للمطالبة بإقالة مجلس إدارة الشركة أو أي عضو فيه، للمساهمين الذين يملكون ٢٠٪ من اسهم الشركة	• تلتزم الشركة بأحكام قانون الشركات مادة(١٦٥-أ) والقاضي بأنه يحق للهيئة العامه للشركه المساهمه العامه في اجتماع غير عادي تعقده اقالة رئيس مجلس الادارة أو أي عضو من أعضائه باستثناء الاعضاء الممثلين لاسهم الحكومه أو أي شخص اعتباري عام وذلك بناء على طلب موقع من المساهمين يملكون ما لا يقل عن ٢٠٪ من اسهم الشركة .
١٢-١-٤-أ	طلب إجراء تدقيق على أعمال الشركة ودفاترها، للمساهمين الذين يملكون ١٠٪ من اسهم الشركة .	بناء على نص المادة ٢٧٥-أ من قانون الشركات فإنه يجوز للمساهمين الذين يملكون ما لا يقل عن ١٥٪ من رأسمال الشركة المساهمة العامه الطلب من المراقب إجراء تدقيق على أعمال الشركة ودفاترها.
٤-٣-٥	تقوم الشركة باستخدام موقعها الالكتروني على شبكة الانترنت لتعزيز الافصاح والشفافية وتوفير المعلومات .	كون أن الشركة تمتلك موقع الكتروني خاص بها



٢ - أسماء أعضاء مجلس الإدارة وصفاتهم (تنفيذي، غير تنفيذي، مستقل، غير مستقل)

الاسم	المنصب	تنفيذي	غير تنفيذي	مستقل	غير مستقل
الدكتور / ماهر احمد مفلح حوراني	رئيس مجلس الادارة	لا	نعم	لا	نعم
المهندس / ايمن محمود محمد رشيد	نائب رئيس مجلس الادارة	لا	نعم	نعم	لا
دولة الاستاذ / عبد الكريم علاوي صالح الكباريتي	عضو المجلس	لا	نعم	نعم	لا
الشركة الاردنية المتحدة للاستثمار يمثلها الدكتور الدكتور علاء محمد مفلح الحوراني	عضو المجلس	لا	نعم	نعم	لا
شركة الاريما للاستثمارات السياحية والفندقية ويمثلها السيد سمير حجازي سليمان حجازي	عضو المجلس	لا	نعم	نعم	لا

• لا يوجد أي من أعضاء مجلس الإدارة مستقيلين خلال السنة .

(٣) لا يوجد أي من أعضاء مجلس الإدارة كممثلين عن جهة اعتبارية .

(٤) عضويات مجالس الإدارة التي يشغلها عضو مجلس الإدارة في الشركات المساهمة العامة:  
لا يوجد أي عضويات مجالس إدارة تم شغلها من قبل عضو مجلس الإدارة في الشركات المساهمة العامة.

(٥) اسم ضابط ارتباط الحوكمة في الشركة : دولة الاستاذ عبد الكريم علاوي صالح الكباريتي.

(٦) أسماء اللجان المنبثقة عن مجلس الإدارة :

- لجنة التدقيق .
- لجنة الحوكمة .
- لجنة الترشيحات والمكافآت
- لجنة إدارة المخاطر

٧- أسماء رئيس وأعضاء لجنة التدقيق ومؤهلاتهم وخبراتهم العملية :

الاسم	المنصب	الشهادة العلمية	الخبرات العملية
الدكتور / علاء محمد مفلح الحوراني	رئيس اللجنة	دكتوراة مالية ومحاسبة	رئيس الدائرة المالية والمصرفية في جامعة عمان الاهلية ٢٠٠٨-٢٠١١ مدير برنامج ماجستير إدارة الاعمال التعاوني مع جامعة هيريوت وات المملكة المتحدة وجامعة عمان ٢٠١٣-٢٠١٥ رئيس الدائرة المالية والمصرفية ٢٠١٥-٢٠١٧ نائب عميد كلية إدارة الاعمال جامعة عمان الاهلية ٢٠١٨-٢٠٢٠ عميد كلية الدراسات العليا جامعة عمان الاهلية ٢٠١٨-٢٠٢٢
الدكتور/ ماهر احمد مفلح حوراني	عضو اللجنة	بكالوريوس حقوق ماجستير ادارة اعمال دكتوراة فخرية في الاقتصاد وادارة الاعمال دكتوراة في إدارة الاعمال	مدير عام الشركة الاردنية المتحدة للاستثمار (١٩٩٠-٢٠١٦) (١-٢٠١٦) رئيس هيئة المديرين في الشركة الاردنية المتحدة للاستثمار (١-٢٠١٦) (الآن) رئيس مجلس الادارة / مدير عام شركة الارينا للفنادق والاستثمارات السياحية الاردنية (٢٠٠٩ - الآن)
المهندس ايمن محمود محمد رشيد	عضو اللجنة	بكالوريوس في العلوم الهندسية	مدير منطقة الهندسة في فنادق إنتركونتيننتال في الاردن وفلسطين عام ٢٠٠٣ مدير المخاطر في الاردن وفلسطين وقائم باعمال مدير فندق هوليدي إن البحر الميت عام ٢٠١٣ مساعد مدير تنفيذي فندق كروان بلازا عمان ومساعد المدير الاقليمي للاردن وفلسطين عام ٢٠١٤ مدير عام فندق هوليدي إن مجموعة فنادق إنتركونتيننتال عام ٢٠١٦ مدير عام فندق الموفتبيك عمان عام ٢٠١٩ ولا زال

- عقدت اللجنة أربعة اجتماعات بحضور كافة أعضاء اللجنة
- لم تعقد اللجنة أية اجتماعات مع مدقق الحسابات الخارجي.

٨- أسماء رئيس وأعضاء لجنة الترشيحات والمكافآت

الاسم	المنصب
دولة الاستاذ / عبد الكريم علاوي صالح الكباريتي	رئيس اللجنة
الدكتور/ ماهر احمد مفلح حوراني	عضو اللجنة
السيد/ سمير حجازي سليمان حجازي	عضو اللجنة

- عقدت اللجنة أربعة اجتماعات وبحضور كافة الاعضاء.

٩- أسماء رئيس وأعضاء لجنة الحوكمة :

الاسم	المنصب
دولة الاستاذ / عبد الكريم علاوي صالح الكباريتي	رئيس اللجنة
الدكتور/ ماهر احمد مفلح حوراني	عضو اللجنة
السيد/ سمير حجازي سليمان حجازي	عضو اللجنة

• عقدت اللجنة أربعة اجتماعات وبحضور كافة الاعضاء .

١٠- أسماء رئيس وأعضاء لجنة إدارة المخاطر:

الاسم	المنصب
الدكتور/ ماهر احمد مفلح حوراني	رئيس اللجنة
المهندس ايمن محمود محمد رشيد	عضو اللجنة
الدكتور/ علاء محمد مفلح الحوراني	عضو اللجنة

• عقدت اللجنة أربعة اجتماعات وبحضور كافة الاعضاء .

رئيس مجلس الادارة  
د. ماهر احمد مفلح حوراني

والله ولي التوفيق



---

شركة الألبان الأردنية  
(شركة مساهمة عامة محدودة)  
القوائم المالية الموحدة للسنة  
المنتهية  
في ٣١ / كانون الأول / ٢٠٢٣  
وتقرير مدقق الحسابات المستقل

---

# شركة الألبان الأردنية ( شركة مساهمة عامة محدودة ) عمان - الأردن

## المحتويات

### تقرير مدقق الحسابات المستقل

<u>قائمة</u>	
أ	قائمة المركز المالي الموحدة
ب	قائمة الدخل الشامل الموحدة
ج	قائمة التغير في حقوق الملكية الموحدة
د	قائمة التدفقات النقدية الموحدة
<u>إيضاح</u>	
٥٨ - ٣٦	إيضاحات حول القوائم المالية الموحدة

٢١٧٣/١٠٥/١/٣٣٠

### تقرير مدقق الحسابات المستقل

إلى مساهمي :  
شركة الألبان الأردنية  
( شركة مساهمة عامة محدودة )  
عمان - الأردن

#### الرأي

لقد قمنا بتدقيق القوائم المالية الموحدة لشركة الألبان الأردنية (شركة مساهمة عامة محدودة) ، والتي تتكون من قائمة المركز المالي الموحدة كما في ٣١/كانون الأول /٢٠٢٣، وكل من قائمة الدخل الشامل الموحدة وقائمة التغيرات في حقوق الملكية الموحدة وقائمة التدفقات النقدية الموحدة للسنة المنتهية في ذلك التاريخ، والإيضاحات حول القوائم المالية الموحدة من رقم ( ٢٦-١ ) ، بما في ذلك ملخص للسياسات المحاسبية الهامة و المعلومات التوضيحية الأخرى.

في رأينا، إن القوائم المالية الموحدة المرفقة تظهر بصورة عادلة من جميع النواحي الجوهرية المركز المالي الموحد للشركة كما في ٣١/كانون الأول /٢٠٢٣، وأدائها المالي الموحد وتدفعاتها النقدية الموحدة للسنة المنتهية في ذلك التاريخ وفقاً للمعايير الدولية للتقارير المالية.

#### أساس الرأي

لقد قمنا بتدقيقنا وفقاً للمعايير الدولية للتدقيق. إن مسؤولياتنا وفقاً لهذه المعايير موضحة لاحقاً في تقريرنا ضمن فقرة مسؤولية المدقق حول تدقيق القوائم المالية الموحدة. نحن مستقلون عن الشركة وفقاً للمتطلبات الأخلاقية ذات الصلة بأعمال تدقيق القوائم المالية الموحدة بالإضافة لالتزامنا بالمسؤوليات الأخلاقية الأخرى، وفقاً لهذه المتطلبات. نعتقد أن بيانات التدقيق الثبوتية التي حصلنا عليها كافية ومناسبة لتوفر أساساً لرأينا حول التدقيق.

#### أمور التدقيق الأساسية

إن أمور التدقيق الهامة هي الأمور التي ، وفقاً لحكمنا المهني، لها الاهتمام الأكبر في تدقيقنا للقوائم المالية الموحدة للسنة الحالية. إن هذه الأمور تم وضعها في الاعتبار في سياق تدقيقنا للقوائم المالية الموحدة ككل، ولتكوين رأينا حولها، وليس لغرض ابداء رأياً منفصلاً حول هذه الأمور :

##### أ- الذمم المدينة :

يمثل مبلغ الذمم المدينة الظاهر في القوائم المالية الموحدة للشركة ، المبالغ المترتبة على عملاء المجموعة نتيجة لعمليات البيع الآجل، وهو من أمور التدقيق الهامة كون إن مبلغ تلك الذمم مادي وأهميته النسبية عالية ضمن الموجودات المتداولة للمجموعة .

أهم إجراءات التدقيق التي قمنا بها للتحقق من صحة أرصدة الذمم المدينة للمجموعة :

- دراسة وفحص أنظمة الرقابة الداخلية المتعلقة بالعمليات المالية الخاصة بالذمم المدينة .
- إجراء دراسة تحليلية ومستندية لأرصدة وحركات الذمم المدينة وربطها مع الحسابات ذات العلاقة .
- الحصول على تأييدات خارجية من أصحاب أرصدة الذمم المدينة .
- دراسة مدى كفاية مخصص الديون (الذمم) المشكوك في تحصيلها ، ودراسة تقديرات الإدارة لذلك المخصص .
- دراسة أعمار تلك الذمم والتحقق من الالتزام بسياسات الائتمان الممنوحة من الشركة لعملائها .
- التحقق من صحة العرض والإفصاح والسياسات المحاسبية المتعلقة بالذمم المدينة بما يتفق مع متطلبات معايير التقارير المالية الدولية .

##### ب- الممتلكات والآلات والمعدات:

يمثل المبلغ الظاهر في القوائم المالية الموحدة للشركة قيمة الممتلكات والآلات والمعدات الخاصة بالمجموعة والتي تستخدم في عمليات التشغيل الخاصة بها، وقيمة تلك الموجودات تشكل أهمية نسبية عالية ضمن الموجودات غير المتداولة للمجموعة .

### تابع / شركة الألبان الأردنية - القوائم المالية لسنة ٢٠٢٣

- أهم إجراءات التدقيق التي قمنا بها للتحقق من صحة أرصدة الممتلكات والآلات والمعدات :
- دراسة وفحص أنظمة الرقابة الداخلية المتعلقة بالعمليات المالية الخاصة بالممتلكات والآلات والمعدات.
  - إجراء دراسة تحليلية ومستندية لأرصدة وحركات الإضافات والاستبعادات التي تمت على حسابات الممتلكات والآلات والمعدات وربطها مع الحسابات ذات العلاقة.
  - التحقق من الوجود الفعلي وملكية المجموعة لتلك الممتلكات والآلات والمعدات .
  - دراسة تقديرات الإدارة ونسب الاستهلاك الخاصة بالممتلكات والآلات والمعدات .
  - التحقق من عدم وجود مؤشرات تدني في قيمة الممتلكات والآلات والمعدات تستوجب إجراء فحص تدني للقيمة .
  - التحقق من صحة العرض والإفصاح والسياسات المحاسبية بما يتفق مع معايير التقارير المالية الدولية .

### ج- الموجودات البيولوجية :

- يمثل مبلغ الموجودات البيولوجية قيمة الأبقار والعجول والأشجار المثمرة التي تمتلكها المجموعة، وإن عملية معالجة وتقييم تلك الأصول معقدة نسبياً .
- أهم إجراءات التي قمنا بها للتحقق من صحة أرصدة الموجودات البيولوجية :
- دراسة للتحقق من صحة تقديرات الإدارة للقيم العادلة للموجودات البيولوجية وكيفية معالجة فروقات إعادة التقييم .
  - التحقق من صحة العرض والإفصاح والسياسات المحاسبية الخاصة بالموجودات البيولوجية .
  - التحقق من صحة معالجة عمليات الإضافات والماليد الجدد وكذلك عمليات الاستبعاد والوفيات والبيع .
  - حضور ومراقبة عمليات جرد الموجودات البيولوجية .

### معلومات أخرى :

إن الإدارة مسؤولة عن المعلومات الأخرى ، وتتكون المعلومات الأخرى من المعلومات الواردة في التقرير السنوي ولا تتضمن القوائم المالية الموحدة وتقرير مدقق الحسابات حولها ، ولا يشمل رأينا حول القوائم المالية الموحدة المعلومات الأخرى، وإنما لا نبدي أي نوع من التأكيد أو الاستنتاج حولها .

فيما يتعلق بتدقيق القوائم المالية الموحدة ، فإن مسؤوليتنا هي قراءة المعلومات الأخرى المذكورة أعلاه عندما تصبح متاحة لنا، حيث نقيم فيما إذا كانت المعلومات الأخرى غير متوافقة بشكل جوهري مع القوائم المالية الموحدة أو المعلومات التي تم التوصل إليها من خلال تدقيقنا أو أن المعلومات الأخرى تتضمن أخطاء جوهرية .

### مسؤوليات الإدارة والأشخاص المسؤولين عن الحوكمة عن القوائم المالية الموحدة

إن الإدارة مسؤولة عن إعداد القوائم المالية الموحدة وعرضها بصورة عادلة وفقاً للمعايير الدولية للتقارير المالية ومسؤولة عن إعداد نظام رقابة داخلي والذي تعتبره الإدارة ضرورياً لغرض إعداد قوائم مالية موحدة، خالية من أخطاء جوهرية، سواء كانت ناشئة عن احتيال أو عن خطأ .

إن الإدارة مسؤولة عند إعداد القوائم المالية الموحدة عن تقييم قدرة الشركة على الاستمرار والإفصاح عندما ينطبق ذلك، عن الأمور ذات العلاقة بالاستمرارية واستخدام أساس الاستمرارية المحاسبي، باستثناء وجود نية لدى الإدارة لتصفية الشركة أو إيقاف أعمالها أو عدم وجود بديل واقعي غير ذلك .

إن الأشخاص المسؤولين عن الحوكمة هم المسؤولين على الاشراف على إجراءات التقارير المالية .

### مسؤولية المدقق حول تدقيق القوائم المالية الموحدة

إن اهدافنا هي الحصول على تأكيد معقول فيما إذا كانت القوائم المالية الموحدة ككل خالية من الأخطاء الجوهرية، سواء كانت ناشئة عن الاحتيال أو الخطأ، وإصدار تقريرنا والذي يتضمن رأينا .

التأكيد المعقول هو مستوى عال من التأكيد، ولكنه ليس ضماناً بان التدقيق الذي تم القيام به وفقاً للمعايير الدولية للتدقيق سيكتشف دائماً أي خطأ جوهري، إن وجد .

إن الأخطاء يمكن أن تنشأ من الاحتيال أو الخطأ، وتعتبر جوهرياً إذا كانت، بشكل فردي أو إجمالي، ممكن أن تؤثر بشكل معقول على القرارات الاقتصادية المتخذة من قبل المستخدمين على أساس هذه القوائم المالية الموحدة .

كجزء من عملية التدقيق وفقاً للمعايير الدولية للتدقيق، نقوم بممارسة الاجتهاد المهني والمحافظة على تطبيق مبدأ الشك المهني خلال التدقيق، بالإضافة إلى:



## تابع / شركة الألبان الأردنية - القوائم المالية لسنة ٢٠٢٣

- تحديد وتقييم مخاطر الأخطاء الجوهرية في القوائم المالية الموحدة، سواء كانت ناشئة عن احتيال أو خطأ، وكذلك تصميم وتنفيذ إجراءات تدقيق مستجيبة لتلك المخاطر، والحصول على أدلة تدقيق كافية ومناسبة لتوفر أساساً لرأيها. ان خطر عدم اكتشاف الأخطاء الجوهرية الناتجة عن احتيال أعلى من الخطر الناتج عن الخطأ، حيث ان الاحتيال قد يشتمل على التواطؤ أو التزوير أو الحذف المتعمد أو سوء التمثيل أو تجاوز لأنظمة الرقابة الداخلية.
  - الحصول على فهم لأنظمة الرقابة الداخلية ذات الصلة بالتدقيق لغايات تصميم إجراءات تدقيق مناسبة حسب الظروف، وليس لغرض إبداء رأي حول فعالية أنظمة الرقابة الداخلية في الشركة.
  - تقييم ملائمة السياسات المحاسبية المتبعة ومدى معقولية التقديرات المحاسبية والإيضاحات ذات العلاقة المعدة من قبل الإدارة.
  - الاستنتاج حول ملائمة استخدام الإدارة لأساس الاستمرارية المحاسبي، وبناءً على أدلة التدقيق التي تم الحصول عليها، فيما إذا كان هناك وجود لعدم تيقن جوهرى يتعلق بأحداث أو ظروف يمكن أن تثير شكاً جوهرياً حول قدرة الشركة على الاستمرار. إذا استنتجنا عدم وجود تيقن جوهرى، فإنه يتطلب منا ان نلفت الانتباه في تقرير التدقيق إلى الإيضاحات ذات العلاقة في القوائم المالية الموحدة، وإذا كان الإفصاح عن هذه المعلومات غير ملائم، فإننا سوف نقوم بتعديل رأيها. ان استنتاجاتنا تعتمد على أدلة التدقيق التي تم الحصول عليها حتى تاريخ تقرير التدقيق. ومع ذلك، فإنه من الممكن أن تتسبب أحداث أو ظروف مستقبلية في الحد من قدرة الشركة على الاستمرار.
  - تقييم العرض العام والشكل والمحتوى للقوائم المالية الموحدة بما فيها الإفصاحات وفيما إذا كانت القوائم المالية الموحدة تمثل المعاملات والأحداث بشكل يحقق العرض العادل.
  - الحصول على ادلة تدقيق كافية و ملائمة حول المعلومات المالية للمنشآت أو أنشطة الاعمال ضمن المجموعة لإبداء رأي حول القوائم المالية الموحدة. نحن مسؤولون عن التوجيه والإشراف والإنجاز على تدقيق المجموعة. نحن نبقى مسؤولين بالمطلق عن تقرير التدقيق.
- لقد تواصلنا مع الأشخاص المسؤولين عن الحوكمة بخصوص نطاق وتوقيت التدقيق المخطط له وملاحظات التدقيق الهامة، بما في ذلك أية نقاط ضعف هامة في نظام الرقابة الداخلية التي تم تحديدها خلال تدقيقنا.
- لقد زدنا أيضاً الأشخاص المسؤولين عن الحوكمة بتصريح حول التزامنا بمتطلبات السلوك المهني المتعلقة بالاستقلالية، وإبلاغهم عن جميع العلاقات والأمور الأخرى التي من الممكن ان تؤثر على استقلاليتنا وكذلك الإجراءات الوقائية ان وجدت.
- من تلك الأمور التي تم ايصالها إلى الأشخاص المسؤولين عن الحوكمة، قمنا بتحديد الأمور الأكثر أهمية في تدقيق القوائم المالية الموحدة للسنة الحالية وهي بالنالي أمور التدقيق الأساسية. نقوم بوصف هذه الأمور في تقرير التدقيق إلا إذا كان هنالك قانون أو تشريع يحول دون الإفصاح عن ذلك الأمر، أو في حالات نادرة جداً، والتي نقرر بها عدم الإفصاح عن ذلك الأمر في تقريرنا، لوجود اثار سلبية متوقع ان تفوق المنفعة العامة من تلك الإفصاحات.

### تقرير حول المتطلبات القانونية والتشريعية الأخرى

تحتفظ الشركة بسجلات محاسبية منظمة بصورة أصولية، وتتفق من كافة النواحي الجوهرية مع القوائم المالية الموحدة المرفقة واننا نوصي الهيئة العامة بالمصادقة عليها.

نسند

دويك وشركاه (ACC)  
شركة التجمع للاستشارات والتدقيق  
قادي رفيق الدويك  
إجازة ممارسة رقم ٧٧٩



٢٧/أذار/٢٠٢٤  
عمان - المملكة الأردنية الهاشمية

قائمة (أ)

شركة الألبان الأردنية  
( شركة مساهمة عامة محدودة )  
عمان - الأردن

قائمة المركز المالي الموحدة كما في ٣١/كانون الأول/٢٠٢٣ و ٢٠٢٢

٢٠٢٢	٢٠٢٣	ايضاح	الموجودات
دينار اردني	دينار اردني		<u>الموجودات المتداولة</u>
١٧٥ ٦٥٢	٣٢٧ ٧٣١	٣	نقد ونقد معادل
١ ٢٤٣ ٨٨٩	١ ٥٩٠ ٦٧٠		شيكات برسسم التحصيل
٦ ٥٠٦ ٣٨٨	٧ ٨٣٩ ٦٥٣	٤	ذمم مدينة ، بالصادفي
٢ ٧٦٥ ٧١٦	٣ ٣٧٢ ٤٣٧	٥	مخزون ، بالصادفي
٢٨٩ ٤٢٤	٨٢٣		اعتمادات مستندية وبوالص
١ ٥٠٢ ٣٠٢	١ ٢٣٤ ٨٣٠	٦	أرصدة مدينة أخرى
١٨٧ ٦٤٩	٠٠٠	٧	موجودات مالية بالقيمة العادلة من خلال بنود الدخل الشامل
١٢ ٦٧١ ٠٢٠	١٤ ٣٦٦ ١٤٤		مجموع الموجودات المتداولة
			<u>الموجودات غير المتداولة</u>
١٠ ٠٧٩ ٣٧٦	١٠ ٩٧١ ٣٥٩	٨	ممتلكات والآت ومعدات
٤ ٤٠٢ ٨١٣	٥ ٧٥٨ ١٥٥	٩	موجودات بيولوجية
٢١٣ ٨٥٣	٣١٦ ٤٣٥		ممتلكات ومعدات تحت التجهيز
٩٦ ٠٨٩	١٨١ ٨٥١	١٠	استثمار في شركة زميلة
٤٨ ٢٨٧	٤١ ٧٧٧	١١	حق استخدام الاصول المستأجرة
٣٣٧ ٩٦٥	٥١١ ٥٢١	١٢	استثمارات عقارية - أراضي
٠٠٠	٤٠٠ ٠٠٠	١٣	استثمار في اسناد القرض
١٥ ١٧٨ ٣٨٣	١٨ ١٨١ ٠٩٨		مجموع الموجودات غير المتداولة
٢٧ ٨٤٩ ٤٠٣	٣٢ ٥٤٧ ٢٤٢		مجموع الموجودات
			<u>المطلوبات وحقوق الملكية</u>
			<u>المطلوبات المتداولة</u>
٥ ٢٨٦ ٢٦٦	٥ ٨١٨ ٠٥٥	١٤	بنوك دائنة
٢ ٥١٢ ٧٥٢	٤ ٢٨٢ ٠٢٤	١٥	قروض قصير الأجل
٤ ١٦٤ ٥٢١	٢ ٨٠٦ ٦٥٠		ذمم دائنة
١ ٦٩٠ ٣٨٠	١ ٩٩٠ ٦٤٣	١٦	أرصدة دائنة أخرى
١٣ ٦٥٣ ٩١٩	١٤ ٨٩٧ ٣٧٢		مجموع المطلوبات المتداولة
			<u>المطلوبات غير المتداولة</u>
٢ ٦٢٤ ٣٥٦	٥ ٦٠٩ ٠٥٧	١٥	قروض طويل الأجل
٣١ ٦٢٩	٣٤ ٥٨٨		التزامات تأجير
٤ ٠٠٠ ٠٠٠	٤ ٠٠٠ ٠٠٠	١٧	حقوق الملكية
١ ٨٣٩ ٤٢٥	١ ٨٣٩ ٤٢٥	١٧	رأس المساهل
٢٦٢ ٥٠٠	٢٦٢ ٥٠٠	١٧	احتياطي اجباري
١ ٣٤٥ ٤١٧	١ ٣٤٥ ٤١٧	١٧	احتياطي اختياري
٤ ٠٩٢ ١٥٧	٤ ٥٥٨ ٨٨٣		علاوة اصدار
			ارباح مـدورة
١١ ٥٣٩ ٤٩٩	١٢ ٠٠٦ ٢٢٥		صافي حقوق الملكية
٢٧ ٨٤٩ ٤٠٣	٣٢ ٥٤٧ ٢٤٢		مجموع المطلوبات وحقوق الملكية

"ان الإيضاحات المرفقة تشكل جزءاً من هذه القوائم وتقرأ معها"

## قائمة (ب)

شركة الألبان الأردنية  
( شركة مساهمة عامة محدودة )

عمان - الأردن

قائمة الدخل الشامل الموحدة للسنتين المنتهيتين  
في ٣١ / كانون الأول / ٢٠٢٣ و ٢٠٢٢

٢٠٢٢	٢٠٢٣	ايضاح	بنود الدخل الشامل :
دينار اردني	دينار اردني		صافي المبيعات
٢٤ ٠٠٤ ١١١	٢٨ ٤٩٧ ٣٩٦		تكلفة المبيعات
(٢٠ ٧٠٤ ٥٠٧)	(٢٤ ٣٩٨ ٩٠٧)	١٨	
٣ ٢٩٩ ٦٠٤	٤ ٠٩٨ ٤٨٩		مجمّل الربح
( ١ ٤٤١ ٣٦٥)	( ١ ٩٥٣ ٤٤١)	٢٠	مصارييف بيع وتوزيع
( ١ ٢٨٤ ٦٧٩)	( ١ ٦٨٩ ١٥٢)	٢١	مصارييف ادارية وعمومية
( ٢٤١ ٨٧٤)	( ٢٣٥ ٩٧٧)		استهلاكات
( ٦٢٤ ٣٢٥)	( ٩١٥ ٢٠٧)		فوائد ومصارييف بنكية
( ٢٢٣ ٣٤٦)	( ٣٥ ٩٤٦)		مخصص ديون مشكوك فيها
٨٣٨ ١٩٥	١ ٣٥٥ ٣٤٣		التغير في القيمة العادلة للموجودات البيولوجية
١٣ ٠٥١	٣١ ٣١٧		ايرادات أخرى
٦٠ ٧٨٨	٨٥ ٧٦٢		أرباح تقييم استثمار في شركة زميلة
			فروقات تقييم موجودات مالية بالقيمة العادلة
١٧ ٧٢٥	٠٠٠		من خلال بنود الدخل الشامل
	( ١٤ ٨٩٧)		(خسائر) بيع موجودات مالية بالقيمة العادلة
٠٠٠			من خلال بنود الدخل الشامل
٢٣ ٥٢٣	٦١ ٨٧٠		أرباح بيع أصول ثابتة
٩ ١٣٧	١٢ ٩١٤		توزيعات أرباح
٤٤٦ ٤٣٤	٨٠١ ٠٧٥		ربح السنة قبل الضريبة والمخصصات/الدخل الشامل
( ١٩٤ ٣٨٤)	( ٨٩ ٨٥٦)		مخصص ضريبة الدخل
( ٩ ٧١٩)	( ٤ ٤٩٣)		المساهمة الوطنية لسداد الدين العام
( ٢٥ ٠٠٠)	( ٢٥ ٠٠٠)		مكافأة أعضاء هيئة المديرين - الشركة التابعة
( ١٥ ٠٠٠)	( ١٥ ٠٠٠)		مكافأة أعضاء مجلس الإدارة
٢٠٢ ٣٣١	٦٦٦ ٧٢٦		ربح السنة بعد الضريبة والمخصصات/الدخل الشامل
% ٥٠,٥٨	% ١٦,٦٦٨		العائد على السهم من الدخل الشامل للسنة
٤ ٠٠٠ ٠٠٠	٤ ٠٠٠ ٠٠٠		المعدل المرجح لعدد الأسهم
=====	=====		

"ان الإيضاحات المرفقة تشكل جزءاً من هذه القوائم وتقرأ معها"

**قائمة (ج)**

شركة الألبان الأردنية  
 (شركة مساهمة عامة محدودة)  
 عمان - الأردن  
 قائمة التغير في حقوق الملكية الموحدة السنيتين  
 المنتهيتين في ٣١/ كانون الأول / ٢٠٢٣ و ٢٠٢٢

المجموع	أرباح - محدودة				الرصيد كما في ٣١/ كانون الأول / ٢٠٢٢
	غير متحققة	متحققة	علاوة أسعار	احتياطي اختياري	
ديون ائتمانية	ديون ائتمانية	ديون ائتمانية	ديون ائتمانية	ديون ائتمانية	الرصيد كما في ٣١/ كانون الأول / ٢٠٢٢
١١ ٥٣٧ ١٦٨	٢ ٧٤٢ ٨٣٧	١ ٣٤٦ ٦٨٨	١ ٣٤٥ ٤١٧	٢ ١٢ ٥٠٠	رصيد كما في ٣١/ كانون الأول / ٢٠٢١
٢٠٢ ٣٣١	٩١٦ ٧٠٨	( ٧١٤ ٣٧٧)	٠٠٠	٠٠٠	رصيد بعد الضريبة والمخصصات/ الدخل الشامل
( ٢٠٠ ٠٠٠)	٠٠٠	( ٢٠٠ ٠٠٠)	٠٠٠	٠٠٠	توزيعات أرباح
١١ ٥٣٩ ٤٤٩	٣ ٦٥٩ ٥٤٥	٤٣٢ ٦١٢	١ ٣٤٥ ٤١٧	٢ ١٢ ٥٠٠	الرصيد كما في ٣١/ كانون الأول / ٢٠٢٢
٦٦٦ ٧٢٦	١ ٣٥٥ ٣٤٣	( ٦٨٨ ٦١٧)	٠٠٠	٠٠٠	رصيد بعد الضريبة والمخصصات/ الدخل الشامل
( ٢٠٠ ٠٠٠)	٠٠٠	( ٢٠٠ ٠٠٠)	٠٠٠	٠٠٠	توزيعات أرباح
١٢ ٠٠٦ ٢٢٥	٥ ٠١٤ ٨٨٨	( ٤٥٦ ٠٠٥)	١ ٣٤٥ ٤١٧	٢ ١٢ ٥٠٠	الرصيد كما في ٣١/ كانون الأول / ٢٠٢٣

" أن الأيضاحات المرفقة تشكل جزءاً من هذه القوائم وتقرأ معها "

## قائمة (د)

## شركة الألبان الأردنية

( شركة مساهمة عامة محدودة )

عمان - الأردن

قائمة التدفقات النقدية الموحدة للسنتين المنتهيتين

في ٣١ / كانون الأول / ٢٠٢٣ و ٢٠٢٢

٢٠٢٢	٢٠٢٣	البينان
دينار أردني	دينار أردني	
٢٠٢ ٣٣١	٦٦٦ ٧٢٦	التدفقات النقدية من عمليات التشغيل
		ربح السنة بعد الضريبة والمخصصات / الدخل الشامل
		تعديلات :
١ ٢١١ ٣٤٤	١٠١٨٤ ١٩٣	استهلاكات
( ٢٣ ٥٢٣ )	( ٦١ ٨٧٠ )	أرباح بيع ممتلكات وآلات ومعدات
( ٨٣٨ ١٩٥ )	( ١ ٣٥٥ ٣٤٣ )	التغير في القيمة العادلة للموجودات البيولوجية
١٩٤ ٣٨٤	٨٩ ٨٥٦	مخصص ضريبة الدخل
٩ ٧١٩	٤ ٤٩٣	المساهمة الوطنية لسداد الدين العام
( ١٧ ٧٢٥ )	٠٠٠	فروقات تقييم موجودات مالية
٧٣٨ ٣٣٥	٥٢٨ ٠٥٥	ارباح التشغيل قبل التغير في بنود رأس المال العامل
٣٩٢ ٤٣١	(٤ ٤٥٣ ٧٩٥)	ذمم مدينة وأرصدة مدينة أخرى
( ٦٥ ١٤٥ )	١ ٥٨٠ ٦١٣	ذمم دائنة وأرصدة دائنة أخرى
١ ٠٦٥ ٦٢١	(٢ ٣٤٥ ١٢٧)	صافي التدفقات النقدية من عمليات التشغيل
		التدفقات النقدية من عمليات الاستثمار
( ٦٠٤ ٨٩٦ )	(٢ ٠١٤ ٣٠٦)	ممتلكات وآلات ومعدات
١٣٤ ٤٤٥	( ١٠٢ ٥٨٢ )	ممتلكات ومعدات تحت التجهيز
( ١٨ ٢٩٧ )	( ٨٥ ٧٦٢ )	استثمار في شركة زميلة
٠٠٠	١٨٧ ٦٤٩	موجودات مالية بالقيمة العادلة من
( ٣٣٧ ٩٦٥ )	( ١٧٣ ٥٥٦ )	خلال بنود الدخل الشامل
٠٠٠	( ٤٠٠ ٠٠٠ )	استثمارات عقارية - أراضي
( ٨٢٦ ٨١٣ )	(٢ ٥٨٨ ٥٥٧)	استثمار في إسناد القرض
		صافي التدفقات النقدية من عمليات الاستثمار
		التدفقات النقدية من عمليات التمويل
٥٣٨ ١٥٠	٥٣١ ٧٩٠	بنوك دائنة
( ٧٧ ٣٥٠ )	٠٠٠	أوراق دفع
( ٤٢٢ ٨٥٩ )	٤ ٧٥٣ ٩٧٣	قروض
( ٢٠٠ ٠٠٠ )	( ٢٠٠ ٠٠٠ )	توزيعات أرباح
( ١٦٢ ٠٥٩ )	٥ ٠٨٥ ٧٦٣	صافي التدفقات النقدية من عمليات التمويل
٧٦ ٧٤٩	١٥٢ ٠٧٩	صافي التغير في النقد والنقد المعادل
٩٨ ٩٠٣	١٧٥ ٦٥٢	النقد المعادل في بداية السنة
١٧٥ ٦٥٢	٣٢٧ ٧٣١	النقد والنقد المعادل في نهاية السنة

"إن الإيضاحات المرفقة تشكل جزءاً من هذه القوائم وتقرأ معها"

**شركة الألبان الأردنية**  
**( شركة مساهمة عامة محدودة )**  
**عمان - الأردن**  
**إيضاحات حول القوائم المالية الموحدة**  
**لعام ٢٠٢٣**

**١- تأسيس الشركة وطبيعة أعمالها :**

**أ- تأسيس الشركة :**

تأسست شركة الألبان الأردنية كشركة مساهمة عامة محدودة وسجلت في سجل الشركات المساهمة العامة لدى مراقبة الشركات بوزارة الصناعة والتجارة تحت رقم ( ٦٨ ) بتاريخ ٢٩/شباط/١٩٦٨ وقد قامت بتوفيق أوضاعها بتاريخ ١٠/كانون الأول/١٩٨٩ .

**ب-** تم اقرار القوائم المالية من قبل مجلس الإدارة بتاريخ ٢٦/ آذار /٢٠٢٤ وهي خاضعة لموافقة الهيئة العامة للمساهمين .

**ج- غايات الشركة وطبيعة أعمالها :**

انشاء مصانع لإنتاج المياه المعدنية والألبان ومشتقاتها، إقامة المشاريع والصناعات ذات العلاقة بصناعة الألبان وتسويق منتجاتها والاتجار بها .

**٢- السياسات المحاسبية الهامة :**

تم عرض القوائم المالية الموحدة المرفقة وفقاً للمعايير الدولية لإعداد التقارير المالية والتفسيرات ذات العلاقة الصادرة عن لجنة تفسير المعايير الدولية لإعداد التقارير المالية، وفيما يلي ملخصاً لأهم السياسات المحاسبية المتبعة:

**أ- معايير التقارير المالية المعدلة :**

قامت الشركة بتطبيق التعديلات على متطلبات المعايير الصادرة سابقاً عن مجلس معايير المحاسبة الدولية والتفسيرات المحاسبية الصادرة عن لجنة تفسيرات التقارير المالية الدولية بتاريخ نفاذها والتي أصبحت سارية المفعول خلال السنة الحالية وهي:

- المعيار الدولي لإعداد التقارير المالية رقم (١٧) عقود التأمين .
- معيار المحاسبة الدولي رقم (١) عرض القوائم المالية .
- معيار المحاسبة الدولي رقم (٨) السياسات المحاسبية والتغيرات في التقديرات المحاسبية والأخطاء .
- معيار المحاسبة الدولي رقم (١٢) ضرائب الدخل .

## ب - أسس اعداد القوائم المالية الموحدة :

- ◆ تم اعداد القوائم المالية الموحدة للشركة وشركاتها التابعة وفقاً للمعايير الصادرة عن مجلس معايير المحاسبة الدولية والتفسيرات الصادرة عن لجنة تفسيرات التقارير المالية الدولية المنبثقة عن مجلس معايير المحاسبة الدولية .
- ◆ تم اعداد القوائم المالية الموحدة وفقاً لمبدأ التكلفة التاريخية باستثناء الموجودات المالية التي تظهر بالقيمة العادلة .
- ◆ ان الدينار الأردني هو عملة اظهر القوائم المالية الموحدة والذي يمثل العملة الرئيسية للشركة .

وفيما يلي أسس توحيد القوائم المالية:

- ١- تتضمن القوائم المالية الموحدة القوائم المالية للشركة الأم والقوائم المالية للشركات التابعة لها والشركات الخاضعة لسيطرتها، وتتحقق السيطرة في حال كان للشركة الأم السلطة على الشركة المستثمر فيها، وتعرضها (حق التصرف) للعوائد المختلفة الناتجة عن استثمارها في الشركة المستثمر فيها، ولها حقوق في تلك العوائد، وكذلك لديها القدرة على استخدام سيطرتها للتأثير على عوائد الشركة المستثمر بها، ويتم استبعاد المعاملات والأرصدة والإيرادات والمصروفات فيما بين الشركة الأم والشركات التابعة .
- ٢- يتم اعداد القوائم المالية للشركات التابعة كما في نفس تاريخ القوائم المالية للشركة الأم وباستخدام نفس السياسات المحاسبية المتبعة في الشركة الأم . إذا كانت الشركات التابعة تتبع سياسات محاسبية تختلف عن تلك المتبعة في الشركة الأم فيتم اجراء التعديلات اللازمة على القوائم المالية للشركات التابعة للتطابق مع السياسات المحاسبية المتبعة في الشركة الأم .
- ٣- يتم توحيد نتائج اعمال الشركات التابعة في قائمة الدخل الشامل الموحدة من تاريخ تملكها وهو التاريخ الذي يتم فيه فعلياً انتقال سيطرة الشركة الأم على الشركات التابعة . يتم توحيد نتائج اعمال الشركات التابعة التي يتم التخلص منها في قائمة الدخل الشامل الموحدة حتى التاريخ الذي تفقد الشركة فيه السيطرة على الشركات التابعة .
- ٤- تمتلك الشركة ما نسبته ١٠٠% من رأس مال الشركة التابعة ( شركة المها للاستثمار الزراعي والحيواني) " ذات مسؤولية محدودة " والبالغ (١ ٠٠٠ ٠٠٠) دينار، علماً بان القوائم المالية للشركة التابعة كما بتاريخ ٢٠٢٣/١٢/٣١ تظهر بان مجموع موجوداتها تبلغ (٥٣٦ ٧٩٣ ٢١) دينار وبلغ ربح السنة بعد الضريبة والمخصصات / الدخل الشامل للشركة التابعة (٨٣٠ ٧٧٨ ١) دينار وبلغ صافي حقوق الملكية (٩٠٥ ٢٠٩ ١١) دينار ولأغراض اعداد القوائم المالية المنفصلة يتم معالجة الاستثمار في الشركات التابعة حسب طريقة التكلفة مع الاعتراف بأي تدني في قيمة الاستثمار - ان وجدت - ، ويتم إثبات الأرباح من الاستثمار في الشركة التابعة عند إقرار الهيئة العامة للشركة التابعة توزيع الأرباح .

٥- تمتلك الشركة ما نسبة ١٠٠% من رأس مال الشركة التابعة المدفوع ( شركة سهول المها الأردنية للتطوير العقاري) " ذات مسؤولية محدودة " والبالغ (٥٠.٠٠٠) دينار علماً بأن رأس المال المسجل (١٠٠.٠٠٠) دينار ، علماً بأن القوائم المالية للشركة التابعة كما بتاريخ ٢٠٢٣/١٢/٣١ تظهر بان مجموع موجوداتها بلغت ( ٥٦١ ٥١٣ ) دينار وبلغت خسارة السنة / الدخل الشامل للشركة التابعة ( ٤ ١٩٥ ) دينار وبلغ صافي حقوق الملكية فيها ( ٣٣ ١٨٤ ) دينار ولأغراض اعداد القوائم المالية المنفصلة يتم معالجة الاستثمار في الشركات التابعة حسب طريقة التكلفة مع الاعتراف بأي تدني في قيمة الاستثمار - ان وجدت - ، ويتم إثبات توزيعات الأرباح من الاستثمار في الشركة التابعة عند إقرار توزيع الأرباح من قبل الهيئة العامة للشركة التابعة .

#### ج- الممتلكات والآلات والمعدات :

يتم اثبات كافة الممتلكات والآلات والمعدات بالتكلفة التاريخية مطروحا منها - باستثناء الأراضي - الاستهلاك المتراكم واي انخفاض دائم في قيمتها ، وتتبع الشركة طريقة القسط الثابت في احتساب الاستهلاك على الممتلكات والآلات والمعدات باستخدام متوسط النسب السنوية التالية :

البيانات	نسبة الاستهلاك
سيارات	١٥ - ٢٠%
ثلاجات	١٢%
عدد وأدوات	١٠ - ٢٥%
أجهزة وآلات	١٠ - ٢٠%
تمديدات صحية	١٠%
الأثاث	٩ - ٢٥%
آلات وماكينات	٨ - ٢٥%
أجهزة المختبر	٨ - ٢٥%
تمديدات كهربائية	١٠% - ١٠%
محطة التنقية	٤ - ١٠%
أجهزة مكتبية	٢,٥ - ٢٥%
أبنية وهناجر	٢ - ١٠%
نظام الطاقة المتجددة	٥%
ديكورات	٥%

في حالة استبعاد أي من الممتلكات والآلات والمعدات فيتم حذف القيمة المسجلة للأصل المستبعد والاستهلاك المتراكم بتاريخ الاستبعاد من الحسابات وترحل النتيجة سواء ربح أو خسارة إلى قائمة الدخل الشامل . يتم رسمة الإضافات والتحسينات المادية بالتكلفة ، أما مصاريف الصيانة والتصليح فيتم تحميلها على العمليات الجارية حال حدوثها .

#### د- الموجودات البيولوجية :

١- يتم قياس الأبقار بمقدار قيمتها العادلة مخصوما منها التكاليف المقدرة عند نقطة البيع . ويتم تحديد القيمة العادلة للأبقار بناء على أسعار السوق في المنطقة المحلية للأبقار ذات العمر والسلالة والميزة الجينية المماثلة حيث تم تعديل سياسة التسعير المتحفظ سابقاً للوصول الى القيمة السوقية التحقيقية مع الاحتفاظ بهامش أمان مناسب . ويتم قياس الحليب مبدئياً بمقدار قيمته العادلة مخصوما منها التكاليف



المقدرة عند نقطة البيع في وقت الحلب • ويتم تحديد القيمة العادلة للحليب بناء على أسعار السوق في المنطقة المحلية ، أما العجول (الذكور ) فيتم الاعتراف بالأرباح المتحققة عن بيعها فقط عند القيام بعملية البيع حيث لا يتم الاحتفاظ بها لمدة زمنية طويلة •

٢- اما الموجودات البيولوجية الأخرى ( الأشجار ) فيتم قياسها بقيمتها العادلة مخصوماً منها التكاليف المقدرة عند نقطة البيع •

#### د- تحقق الربح :

- ◆ يتم تحقق الإيرادات من المبيعات عند شحن البضاعة وإصدار الفاتورة للعميل •
- ◆ يتم تحقق إيرادات الفوائد على أساس زمني بحيث يعكس العائد الفعلي على الموجودات •
- ◆ يتم تحقق توزيعات ارباح الاستثمارات عند اقرارها من قبل الهيئات العامة للشركات المستثمر بها •
- ◆ يتم تحقق الإيرادات والمصاريف الأخرى على أساس الاستحقاق •

#### و- المخزون وقطع الغيار والمواد الأولية :

- ◆ يتم تسعير البضاعة الجاهزة المشتراة بالتكلفة أو صافي القيمة البيعية أيهما اقل ، وتحدد التكلفة على أساس متوسط سعر الكلفة المرجح •
- ◆ يتم تسعير البضاعة الجاهزة المصنعة بالتكلفة أو صافي القيمة البيعية أيهما اقل ، وتتضمن الكلفة مصاريف التصنيع المباشرة مع تحميل جزء من مصاريف التصنيع غير المباشرة باستخدام طريقة متوسط سعر الكلفة المرجح •
- ◆ يتم تسعير المنتجات تحت التصنيع بالتكلفة أو صافي القيمة البيعية أيهما اقل ، وتتضمن الكلفة مصاريف التصنيع المباشرة مع تحميل جزء من مصاريف التصنيع غير المباشرة حسب مرحلة التصنيع باستخدام متوسط سعر الكلفة المرجح حسب كل مرحلة من مراحل الانتاج •
- ◆ يتم تسعير المواد الخام بالتكلفة أو صافي القيمة البيعية أيهما اقل ، وتبنى التكلفة على أساس متوسط سعر الكلفة المرجح •
- ◆ يتم تسعير قطع الغيار واللوازم بالتكلفة أو صافي القيمة البيعية أيهما اقل ، وتبنى التكلفة على أساس متوسط سعر الكلفة المرجح •

#### ز- استخدام التقديرات :

يتطلب اعداد القوائم المالية المرفقة القيام بتقديرات واجتهادات لبعض البنود في القوائم المالية عند تطبيق السياسات المحاسبية ومن أمثلة ذلك تقدير مخصص التدني للديون كما تقوم الإدارة باجراء تقديرات مستقبلية لأمر غير مؤكدة في نهاية السنة المالية والتي قد تؤدي إلى مخاطر هامة ومن المحتمل ان تتسبب في اجراء تعديلات جوهرية في أرصدة الموجودات والمطلوبات الظاهرة في القوائم المالية خلال السنة القادمة ومن أمثلة ذلك المخصصات المختلفة والقضايا والمطالبات المقامة على الشركة •

#### ح- الذمم المدينة:

تسجل الذمم المدينة بمبلغ الفاتورة الأصلي بعد تنزيل المبالغ المقدر عدم تحصيلها، يتم عمل تقدير للديون المشكوك في تحصيلها وتشطب الديون المعدومة عندما لا يكون هناك احتمال لتحصيلها •

#### ط- الذمم الدائنة والمبالغ المستحقة الدفع:

يتم إثبات الذمم الدائنة والمبالغ مستحقة الدفع عند استلام البضائع والخدمات من قبل الشركة سواء تمت المطالبة بها من قبل المورد أو لم تتم •

#### ي- **النقد والنقد المعادل :**

لأهداف إعداد قائمة التدفقات النقدية الموحدة، فإن بند النقد والنقد المعادل يتمثل في النقد في الصندوق والحسابات الجارية والودائع لدى البنوك . يطرح من بند النقد والنقد المعادل حسابات البنوك المكشوفة التي تتذبذب بين المدين والدائن خلال السنة .

#### ك- **الاعتراف في الأصول والالتزامات المالية :**

يتم الاعتراف في الأصول والالتزامات المالية للشركة بثبات من سنة لأخرى على أساس طريقة المحاسبة بتاريخ المتاجرة .

#### ل- **الأدوات المالية:**

تعرف الأداة المالية بأنها أي عقد ينتج عنه أصل مالي في منشأة والتزام مالي أو أداة حقوق ملكية في منشأة أخرى، تتألف الأدوات المالية للشركة بشكل رئيسي من النقد وأرصدة البنوك والذمم المدينة والدائنة والأوراق المالية .

#### م- **الاستثمار في شركة زميلة :**

يتم اثبات الاستثمار في الشركات الزميلة بالتكلفة ويتم لاحقاً تعديل الاستثمار بحسب طريقة حقوق الملكية ، ويتم تخفيض الاستثمار بالأرباح الموزعة بتاريخ استلام الدفعة، وفي حال تدني قيمة الاستثمار يتم الاعتراف بالتدني مباشرة في قائمة الدخل الشامل .

#### ن - **حق استخدام الأصول المستأجرة والتزامات التأجير :**

تم بموجب المعيار الدولي للتقارير المالية رقم (١٦) تغيير المعالجة المحاسبية لعقود الإيجار التي كانت تصنف سابقاً على أنها عقود إيجار تشغيلية حسب معيار المحاسبة الدولي رقم (١٧) ، والتي كانت تصنف على أنها بنود خارج قائمة المركز المالي . عند التطبيق الأولي للمعيار الدولي لإعداد التقارير المالية رقم (١٦) ( باستثناء ما هو مشار إليه أدناه ) ستقوم الشركة بما يلي لجميع عقود الإيجار :

- أ- الاعتراف بموجودات " حق الاستخدام " والتزامات الإيجار في قائمة المركز المالي ، وتقاس في البداية على أساس القيمة الحالية للتدفقات النقدية المستقبلية المدفوعة .
- ب- الاعتراف باستهلاك موجودات " حق الاستخدام " والفائدة على التزامات الإيجار في قائمة الدخل .

أما فيما يتعلق بعقود الإيجار القصيرة الأجل ( مدة الإيجار التي تبلغ ١٢ شهر أو أقل ) وعقود إيجار الأصول ذات القيمة المنخفضة ، فإن الشركة ستختار الاعتراف بنفقات الإيجار على أساس التوسط الثابت على النحو الذي يسمح به المعيار الدولي لإعداد التقارير المالية رقم (١٦) .

#### س - **استثمارات عقارية - أراضي :**

يتم اتباع طريقة التكلفة في قياس الاستثمارات العقارية ويتم الإفصاح عن قيمتها العادلة في الإيضاحات حول القوائم المالية .

٣- نقد ونقد معادل:

٢٠٢٢	٢٠٢٣	البيانات
دينار اردني	دينار اردني	الصندوق والسلف النقدية
٨٠ ٥٠٣	١٤٣ ٢٣٣	البنوك
٩٥ ١٤٩	١٨٤ ٤٩٨	المجموع
<u>١٧٥ ٦٥٢</u>	<u>٣٢٧ ٧٣١</u>	

٤- ذمم مدينة ، بالصادق :

٢٠٢٢	٢٠٢٣	البيانات
دينار اردني	دينار اردني	ذمم مدينة
٦ ٨٥١ ٨٣٠	٨ ٢١٤ ٧٩٠	مخصص ذمم مشكوك
( ٣٤٥ ٤٤٢ )	( ٣٧٥ ١٣٧ )	في تحصيلها
<u>٦ ٥٠٦ ٣٨٨</u>	<u>٧ ٨٣٩ ٦٥٣</u>	المجموع

٥- مخزون ، بالصادق :

٢٠٢٢	٢٠٢٣	البيانات
دينار اردني	دينار اردني	أعلاف
٥٢٨ ٢٢٩	١ ٢١٦ ٠٤٠	مواد أولية وتعبئة
١ ١٤٢ ٧٠٨	٩١٨ ٥٧٨	قطع غير
٦٨١ ٩٤٩	٧٠٢ ١٩٦	بضاعة تامة الصنع وتحت التصنيع
٣٤٦ ٢٩٤	٥٣٦ ٥٦٥	زيت زيتون
٨٩ ٤٩٨	٣٧ ٧٠٥	مواد بيطرية
١٠ ٧٩١	٢٦ ٧٣٨	مستودع اللوز
٣٧ ٤٥٦	٢٥ ٩٧٤	مستودع الثلجات
١٠ ١٦٤	٥ ٠٠٨	مستودع المختبر
١ ٩٥٨	٩٦٤	المجموع
<u>٢ ٨٤٩ ٠٤٧</u>	<u>٣ ٤٦٩ ٧٦٨</u>	مخصص بضاعة راكدة وقطع غير
( ٨٣ ٣٣١ )	( ٩٧ ٣٣١ )	
<u>٢ ٧٦٥ ٧١٦</u>	<u>٣ ٣٧٢ ٤٣٧</u>	

**أرصدة مدينة أخرى :**

-٦

٢٠٢٢	٢٠٢٣	البيان
دينار اردني	دينار اردني	
٣٠٩ ٦٧٢	٣٢٨ ٦٠٩	مصاريف مدفوعة مقدما
١٢٦ ٤٣٠	١٨٩ ٧٧٦	ذمم موظفين
١٧٤ ٨٢٨	١٧٩ ٣٦٥	دفعات على حساب استثمار
١٩٠ ٠١٩	١٨٤ ٠١٩	أوراق قبض
١١٢ ٩٠٣	١٤٩ ٤٦٦	مطالبات تحت التحصيل
٦١ ١٦٥	٧٥ ٦٨٣	تأمينات مستردة
٣٨ ٣٨٢	٥٢ ٢٨٠	امانات ضريبة الدخل
٥٠ ٤٩٢	٣٢ ٥٠١	اعتمادات مستديرة
٢٢ ٣٣٥	٢٤ ١٩٥	أمانات مختلفة
١٦٤ ٥٤٧	١٨ ٧٤٧	امانات ضريبة المبيعات
٠٠٠	١٨٩	امانات الضمان الاجتماعي
١ ١٠٨	٠٠٠	دفعات على حساب استثمارات عقارية
٢٥٠ ٤٢١	٠٠٠	امانات ذمم تحت التسوية
<b>١ ٥٠٢ ٣٠٢</b>	<b>١ ٢٣٤ ٨٣٠</b>	<b>المجموع</b>

**موجودات مالية بالقيمة العادلة من خلال بنود الدخل الشامل :**

-٧

٢٠٢٢	٢٠٢٣	البيان
دينار اردني	دينار اردني	
١٤٣ ٤٤٩	٠٠٠	كلفة أدوات حقوق ملكية
٤٤ ٢٠٠	٠٠٠	التغير في القيمة العادلة
<b>١٨٧ ٦٤٩</b>	<b>٠٠٠</b>	<b>المجموع</b>

٨- ممتلكات وآلات ومعدات:

أ - ممتلكات وآلات ومعدات شركة الألبان الأردنية:

الموجود	نظام الملائمة	أجهزة المختبر	أثاث ومفروشات	وحدة التبريد	عمد وأدوات	أبنية وفناجر	مخارج	سيارات	آلات ومكينات	أراضي	التكاليف
١٨١٥٤٧٦٨	٢٥٣٩٠	١١٦٨٨٧٨	٤٦٤١٦	١٥٨٠٧٠	٢٥٨٨٧٧	٩٧٤٠٠٣	٤١٢٣٩٣٤	٥٤٦٠٥٣	١٩١٥٦٦٥	٨٢٩٧٧٥١	٥٩٩٧٣١
١٤٦٨٤٢٤	٠٠٠	٠٠٠	٧٣٠	٦٨٣٩	٠٠٠	٥٥٠٧٤	١٦٤٨١	٩٥٧١٥	٣٥٦٦٧	٨١٩٠٠	١١٧٦٠١٨
١٩٦٢٣١٩٢	٢٥٣٩٠	١١٦٨٨٧٨	٤٧١٤٦	١٦٤٩٠٩	٢٥٨٨٧٧	١٠٢٩٠٧٧	٤١٨٠٤١٥	٦٤١٧٦٨	١٩٥١٣٣٢	٨٣٧٩٦٥١	١٧٧٥٧٤٩
١٠٠٧٣٧٢٥	١٠٥٨	١٥٣٢٧٩	٣١٢٧٨	١١١٠٢١	١٣٩٧٥٥	٦١٦٩٦٤	١٢٤٤٩٦٥	٣٩٦٩٢٧	١١٩٢٥٥٤	٦١٨٥٥٧٤	٠٠٠
٦٥٤١١٧	١٢٦٩	٥٨٤٤٤	٢١٠٥	٧٢١٤	٧٩١٩	١١٤٣١٦	١٤٠٦٠١	٧٨٦٥٢	(٤٤٦٩٣)	٣٣٨٢٩٠	٠٠٠
١٠٧٢٢٧٨٤٢	٢٣٢٧	٢١١٧٢٣	٣٣٧٣٣	١١٨٢٣٥	١٤٧٦٧٤	٧٣١٧٨٠	١٣٨٥٥٦٦	٤٢٥٥٧٩	١١٤٧٨٦١	٦٥٢٣٨٦٤	٠٠٠
٨٨٩٥٣٥٠	٢٣٠٦٣	٩٥٧١٥٥	١٣٤١٣	٤٦٦٧٤	١١١٢٠٣	٢٩٧٧٩٧	٢٧٩٤٨٤٩	٢١٦١٨٩	٨٠٣٤٧١	١٨٥٥٧٨٧	١٧٧٥٧٤٩
٨٠٨١٠٤٣	٢٤٣٢٢	١٠١٥٥٩٩	١٤٧٨٨	٤٧٠٤٩	١١٩١٢٢	٣٥٧٠٣٩	٢٩١٨٩٦٩	١٤٩١٢٦	٧٢٣١١١	٢١١٢١٧٧	٥٩٩٧٣١

رصيد ٢٠٢٣/١٢/٣١

الاستهلاك المقرر

رصيد ٢٠٢٣/١٢/٣١

صافي الإضاقات والاستحقاقات

رصيد ٢٠٢٣/١٢/٣١

صافي القيمة التقديرية ٢٠٢٣

صافي القيمة التقديرية ٢٠٢٢



#### ٩- موجودات بيولوجية ( الشركة التابعة ) :

تحتفظ الشركة بعدد (٢٠٣٦) بقرة قادرة على انتاج الحليب و (٥٤٥) بكيره حوامل سيتم إدخالهم للإنتاج الفعلي خلال العام ٢٠٢٤ و(١٢٤٠) عجلة تتم تربيتها لإنتاج الحليب في المستقبل ، وعجول ذكور عدد (١٣٨) عجلًا محتفظ بهم لغرض بيعهم في الاجل القريب ، وكذلك تحتفظ الشركة بموجودات بيولوجية نباتية تتمثل في مجموعة من الأشجار المثمرة .

#### ١٠- استثمار في شركة زبيلة :

يمثل هذا البند قيمة الاستثمار في شركة لوران للاستثمار الحيواني بواقع (٢٠%) من رأس المال والبالغ (١٢٥٠٠٠) دينار .

#### ١١- حق استخدام الاصول المستأجرة :

٢٠٢٢	٢٠٢٣	البيان
دينار اردني	دينار اردني	حق استخدام الأصول المستأجرة
٥٤٧٩٨	٤٨٢٨٧	استهلاك حق استخدام الأصول المستأجرة
( ٦٥١١ )	( ٦٥١٠ )	
<u>٤٨٢٨٧</u>	<u>٤١٧٧٧</u>	المجموع
=====	=====	

#### ١٢- استثمارات عقارية - أراضي :

٢٠٢٢	٢٠٢٣	البيان
دينار اردني	دينار اردني	أراضي
٣٣٧٩٦٥	٥١١٥٢١	
<u>٣٣٧٩٦٥</u>	<u>٥١١٥٢١</u>	المجموع
=====	=====	

#### ١٣- استثمار في أسناد قرض :

يمثل هذا البند قيمة شراء أسناد قرض دائمة المصدر من قبل البنك الأردني الكويتي عدد (٤٠) سند وقيمة اسمية (١٠٠٠٠) دينار أردني لكل سند وتمثل أسناد دائمة بالدينار الأردني غير قابلة للتحويل إلى اسهم والأسناد تحمل سعر فائدة ثابت مقداره (٨,٥٠%) للأربعة وعشرين شهراً الأولى ويتغير سعر الفائدة على أساس سعر إعادة الخصم الصادر عن البنك المركزي الأردني مضافاً إليها هامش مقداره (١,٢٥%) يحتسب كل ثلاثة شهور وتدفع ربع سنوياً ابتداء من ٢٠٢٣/٩/٢٣ .

#### ١٤- بنوك دائنة :

يمثل حسابات الجاري مدين الخاصة بالشركة من كابيتال بنك والبنك الأردني الكويتي وبنك الإسكان وبنك الاتحاد .

10- قروض:

اقساط قروض تسدد			
٢٠٢٣	بعد عام	خلال عام	الدينار
المجموع	دينار أردني	دينار أردني	قروض البنك الأردني الكويتي
٥ ٣٩٢ ٨٨١	٢ ٨٢٨ ٥٥١	٢ ٥٦٤ ٣٣٠	قروض بنك الإسكان
٣ ٧٨٤ ٢٠٠	٢ ٣١٦ ٥٠٦	١ ٤٦٧ ٦٩٤	قروض بنك الاتحاد
٧١٤ ٠٠٠	٤٦٤ ٠٠٠	٢٥٠ ٠٠٠	
<u>٩ ٨٩١ ٠٨١</u>	<u>٥ ٦٠٩ ٠٥٧</u>	<u>٤ ٢٨٢ ٠٢٤</u>	المجموع

- أ- وقعت الشركة الأم بتاريخ ٢٠١٧/١١/١ اتفاقية قرض مع البنك الأردني الكويتي بمبلغ (٦٠٠ ٠٠٠) دينار لتمويل الآلات والمعدات وتوسعة المصنع إضافة إلى تمويل شراء أراضي جديدة بنفس المنطقة المقام بها المصنع وبفائدة سنوية (٢,٩%) حيث تم الاتفاق على ان يتم تسديد القرض بموجب ١٠٨ أقساط قيمة كل منها (٥ ٥٥٦) دينار باستثناء القسط الأخير (٥ ٥٠٨) دينار ويستحق أول قسط بعد سنة من تاريخ المنح وذلك حسب فترة السماح (سنة) المذكورة ضمن العقد المذكور بأعلاه .
- ب- وقعت الشركة الأم بتاريخ ٢٠١٨/٧/١٨ اتفاقية قرض مع البنك الأردني الكويتي بمبلغ (٨٥٠ ٠٠٠) دينار لتمويل مشروع الطاقة الشمسية وبفائدة سنوية (٢,٩%) حيث تم الاتفاق على ان يتم تسديد القرض بموجب ١٠٨ أقساط قيمة كل منها (٧ ٨٧١) دينار باستثناء القسط الأخير (٧ ٨٠٣) دينار ويستحق أول قسط بعد سنة من تاريخ المنح وذلك حسب فترة السماح (سنة) المذكورة ضمن العقد المذكور بأعلاه ، كما وقعت الشركة ملحق اتفاقية لزيادة قيمة القرض الممنوح بقيمة (١٥٠ ٠٠٠) دينار ليصبح (١ ٠٠٠ ٠٠٠) دينار يسدد بموجب ١٠٨ أقساط متساوية بالإضافة للفائدة وبواقع (٩ ٢٦٠) دينار للقسط ويستحق أول قسط بعد سنة من تاريخ المنح الأساسي وذلك حسب فترة السماح المذكورة ضمن العقد الاصيلي .
- ج- وقعت الشركة الأم بتاريخ ٢٠١٩/٤/٢ اتفاقية قرض متناقص مع البنك الأردني الكويتي بمبلغ (٢ ٠٠٠ ٠٠٠) دينار وبفائدة سنوية (٩%) حيث تم الاتفاق على ان يتم تسديد القرض بموجب (٤٨) قسط قيمة كل منها (٤١ ٦٦٧) دينار ويستحق أول قسط بعد سنة من تاريخ المنح وذلك حسب فترة السماح (سنة) المذكورة ضمن العقد المذكور بأعلاه .
- د- وقعت الشركة الأم بتاريخ ٢٠١٩/٢/١٧ اتفاقية قرض مع البنك الأردني الكويتي بمبلغ (١ ٠٠٠ ٠٠٠) دينار لتمويل شراء ماكنات لمصنع الماء وبفائدة سنوية (٢,٩%) حيث تم الاتفاق على ان يتم تسديد القرض بموجب (١٠٨) قسط قيمة كل قسط (٩ ٢٦٠) دينار ويستحق أول قسط بعد سنة من تاريخ المنح وذلك حسب فترة السماح (سنة) المذكورة ضمن العقد المذكور اعلاه .



- هـ- وقعت الشركة الأم بتاريخ ٢٠٢٢/٣/١٥ اتفاقية قرض مع بنك الإسكان بمبلغ (٣٣١ ٢٥٤ ٣٣١) دينار لتسديد التزامات الشركة لدى البنك الأردني الكويتي وبفائدة سنوية (٥,٩%) حيث تم الاتفاق على ان يتم تسديد القرض بموجب (٦٠) قسط قيمة كل قسط (٢٠ ٩٠٦) دينار ويستحق أول قسط بتاريخ ٢٠٢٢/٥/١ وذلك ضمن العقد المذكور أعلاه .
- و- وقعت الشركة الأم بتاريخ ٢٠٢٢/٣/٢٧ اتفاقية قرض مع بنك الاتحاد بمبلغ (١ ٠٠٠ ٠٠٠) دينار لتمويل مدفوعات الشركة التجارية والاعتمادات المستندية وبفائدة بمعدل (PRIME LENDING RATE) المعلنة من قبل البنك والبالغة بتاريخه (٨,٢٥%) ناقص هامش (٢,٦%) سنوياً حيث تم الاتفاق على ان يتم تسديد القرض بموجب (٦) اقساط شهرية وذلك ضمن العقد المذكور أعلاه .
- ز- وقعت الشركة الأم بتاريخ ٢٠٢٢/٣/٢٧ اتفاقية قرض مع بنك الاتحاد بمبلغ (١ ٠٠٠ ٠٠٠) دينار لتمويل اعتمادات مستندية وبعمولة إصدار (١%) سنوياً وعمولة كفالة سحب (١%) سنوياً وبدون تأمين نقدي حيث تم الاتفاق على ان يتم تسديد القرض بموجب (٦) اقساط شهرية وذلك ضمن العقد المذكور أعلاه .
- ح- وقعت الشركة الأم خلال عام ٢٠٢٣ اتفاقية قرض مع بنك الإسكان بمبلغ (١ ٤٠٠ ٠٠٠) دينار وبفائدة سنوية (٢,٩%) حيث تم الاتفاق على ان يتم تسديد القرض بموجب (٣٦) قسط قيمة كل منها (٣٩ ٠٠٠) دينار ويستحق أول قسط بعد (١٢) شهر من انتهاء فترة السماح .
- ط- وقعت الشركة التابعة قرض متجدد من البنك الأردني الكويتي بمبلغ (٣٠٠ ٠٠٠) دينار بسعر فائدة (٩,٢٥%) وبدون عمولة يستغل في تمويل الاعتمادات و /أو السحوبات وتسد كل عملية تمويل بعد (٣) شهور من تاريخ التمويل أو بموجب (٣) دفعات شهرية .
- ي- وقعت الشركة التابعة قرض متجدد/سلف صناعية من البنك الأردني الكويتي بمبلغ (٤٥٠ ٠٠٠) دينار بسعر فائدة (٢,٩%) وبدون عمولة يستغل في تمويل الاعتماد و /أو الحوالات و /أو البوالص و/أو المشتريات المحلية وتسد كل عملية تمويل بعد (٣) شهور من تاريخ التمويل أو بموجب (٣) دفعات شهرية .
- ك- وقعت الشركة التابعة اعتمادات من البنك الأردني الكويتي بمبلغ (٣٠٠ ٠٠٠) دينار بدون تأمين نقدي وبعمولة إصدار (٠,١٢٥%) وعمولة فرق عملة (٠,٢٥%) وبعمولة كفالة سحب (١%) .
- ل- وقعت الشركة التابعة قرض متجدد من بنك الإسكان بمبلغ (١ ٣٠٠ ٠٠٠) دينار بسعر فائدة (٧,٥٠٠%) لتمويل اعتمادات و /أو بوالص و /أو المشتريات المحلية وتسد كل عملية تمويل بعد ٤-٨ شهور من عملية التمويل .
- م- وقعت الشركة التابعة تسهيلات من بنك الإسكان بمبلغ (٤٠٠ ٠٠٠) دينار بسعر فائدة (٧,٥٠٠%) .

- ن- وقعت الشركة التابعة بتاريخ ٢٠٢٢/٩/٧ اتفاقية قرض مع بنك الإسكان بقيمة (١ ٥٠٠ ٠٠٠) دينار وبفائدة سنوية (٢,٦٥%) حيث تم الاتفاق على ان يتم تسديد القرض بموجب (٣٦) قسط قيمة كل قسط (٤١ ٧٠٠) دينار ويستحق أول قسط بعد سنة من تاريخ المنح حسب فترة السماح المذكورة ضمن العقد المذكور.
- س- قرض متناقص من البنك الأردني الكويتي بمبلغ (١ ٥٠٠ ٠٠٠) دينار بسعر فائدة (٧%) يتم تسديد القرض بموجب (٢٤) قسط قيمة كل قسط (٦٢ ٥٠٠) دينار ويستحق أول قسط بعد (٦) شهور من تاريخ المنح.
- ع- قرض متناقص من البنك الأردني الكويتي بمبلغ (١ ٥٠٠ ٠٠٠) دينار بسعر فائدة (٧%) يتم تسديد القرض بموجب (٦٠) قسط قيمة كل قسط (٢٥ ٠٠٠) دينار ويستحق أول قسط بعد (١٢) شهور من تاريخ المنح.

#### ١٦- أرصدة دائنة أخرى:

٢٠٢٢	٢٠٢٣	البيان
دينار اردني	دينار اردني	
٧٢٣ ١٣٨	١ ٢٢٣ ٧٤٠	شيكات مؤجلة الدفع
٢٩٣ ١٤٦	٣١٦ ٦٤٥	أمانات المساهمين
١٩٢ ٦١٥	١٣١ ١٨٩	مخصص ضريبة دخل
١٥١ ٥٩٩	١٠٢ ٨٢٢	مصاريف مستحقة
١٥٩ ٨٣٧	٦٠ ٨٦٥	أمانات مختلفة
٣١ ٩٧٦	٥٤ ٠٦٣	مخصص الاجازات
٢٤ ٣١٣	٣٠ ٩٧٢	امانات الضمان الاجتماعي
٦٥ ٢٦٤	٢٥ ٣٥٠	مخصص نهاية الخدمة
٢٥ ٠٠٠	٢٥ ٠٠٠	مكافأة هيئة المديرين
١٤ ٢٥٠	١٤ ٢٥٠	مكافأة أعضاء مجلس الإدارة
٧ ٧٣٥	٣ ٦١٤	المساهمة الوطنية لسداد الدين العام
١ ٥٠٧	٢ ١٣٣	أمانات ضريبة الدخل
<hr/>	<hr/>	
١ ٦٩٠ ٣٨٠	١ ٩٩٠ ٦٤٣	المجموع
=====	=====	

## ١٧- رأس المال والاحتياطيات :

### أ- رأس المال :

طرأت عدة زيادات على رأس مال الشركة المصرح به والمدفوع ليصبح (٤ ٠٠٠ ٠٠٠) دينار أردني مقسم إلى (٤ ٠٠٠ ٠٠٠) سهم .

### ب- الاحتياطي الاجباري :

تمثل المبالغ المتجمعة في هذا الحساب ما تم تحويله من الأرباح السنوية قبل الضرائب والمخصصات بنسبة ١٠% ويتم وقف احتساب الاحتياطي عند بلوغه رأس المال .

### ج- الاحتياطي الاختياري :

تمثل المبالغ المتجمعة في هذا الحساب ما تم تحويله من الأرباح السنوية قبل الضرائب والمخصصات ويخضع لموافقة الهيئة العامة للمساهمين عند اقتطاعه وتوزيعه أو التصرف به طبقاً لأحكام قانون الشركات النافذ .

### د- علاوة الإصدار :

يمثل هذا البند الفرق ما بين القيمة الاسمية للأسهم المطروحة للاكتتاب وإجمالي القيمة المستوفاة من المكتتبين بتلك الأسهم .

**١٨- تكافة المبيعات :**

**أ - تكافة مبيعات شركة الألبان الأردنية :**

٢٠٢٢	٢٠٢٣	إيضاح	البيان
دينار أردني	دينار أردني		
٦٨٥ ٤٦٠	٣٤٦ ٢٩٤		بضاعة جاهزة وتحت التصنيع أول المدة
٧ ٧٩٩ ٢٧٤	١٠ ٨٦٤ ٢٠٢		مواد أولية مستخدمة في الإنتاج
٢ ٥٩٣ ٢١٩	٢ ٦٥٢ ٤٩٢	١-١٩	مصارييف صناعية
١١ ٠٧٧ ٩٥٣	١٣ ٨٦٢ ٩٨٨		تكلفة البضاعة المعدة للبيع
( ٣٤٦ ٢٩٤ )	( ٥٣٦ ٥٦٥ )		بضاعة جاهزة وتحت التصنيع اخر المدة
١٠ ٧٣١ ٦٥٩	١٣ ٣٢٦ ٤٢٣		المجموع

**ب - تكافة مبيعات شركة المما للاستثمار الزراعي والحيواني ( الشركة التابعة ) :**

٢٠٢٢	٢٠٢٣	إيضاح	البيان
دينار أردني	دينار أردني		
٩ ٥٦٠ ٠٣٧	١٠ ٧٢٥ ٧٧١	٢-١٩	مصارييف مزرعة الابقار
٤١٢ ٨١١	٣٤٦ ٧١٣	٣-١٩	مصارييف مزرعة الأشجار
٩ ٩٧٢ ٨٤٨	١١ ٠٧٢ ٤٨٤		المجموع
٢٠ ٧٠٤ ٥٠٧	٢٤ ٣٩٨ ٩٠٧		الإجمالي ( أ + ب )

## ١-١٩ مصاريف صناعية :

٢٠٢٢	٢٠٢٣	البيان
دينار اردني	دينار اردني	رواتب وأجور وملحقاتها
٧٥٢ ٠١٧	٧٦٠ ٧٧٠	استهلاكات
٧٢٨ ٣٣٧	٦٩٤ ٨٧٦	محروقات وزيوت
٢٧٨ ٢٥٥	٣١٨ ٩٥٠	كهرباء ومياه وهاتف
٢٨٣ ٥٩٩	٣١٢ ٨٨٢	صيانة
١٧٦ ٩٨٧	٢١٠ ٧٠٣	ضيافة ونظافة
٨٨ ٨٨٦	١٠٣ ١١٨	ضمان اجتماعي وصندوق التوفير
١١٦ ٨٠٤	٨٥ ٥١٩	مصاريف طبية
٦٤ ٠٦٢	٤٦ ٩٧٨	رسوم واشتراكات
١٩ ٥٠٧	٢٣ ٤١٥	مصاريف طبالي خشب
٢٠ ٣١٧	١٩ ٠٨٠	مصاريف سيارات وتنقلات
٤ ٢٩٢	١٦ ٢١٤	مصاريف مختبر
١٤ ٧٢٦	١٤ ٦٣٥	تأمين موجودات
١٨ ٨٣٣	١٤ ٥٦٥	حبر طابعة وقرطاسية
١٥ ٦١٦	١٣ ٣٦٠	ملابس عمال
٨ ٧٩٦	٨ ٥٥٤	اتعاب مهنية
٠٠٠	٤ ٦٦٩	أخرى
٢ ١٨٥	٢ ٨٦٤	تبرعات
٠٠٠	١ ٣٤٠	
<u>٢ ٥٩٣ ٢١٩</u>	<u>٢ ٦٥٢ ٤٩٢</u>	المجموع



### ٣-١٩ مصاريف مزرعة الأشجار :

٢٠٢٢	٢٠٢٣	البيان
دينار اردني	دينار اردني	مصاريف بيع منتجات زراعية
٢٤٣ ٢٦٤	١٧٩ ٦٨٠	مصاريف ضمان بئر إرتوازي وأرض
٦٩ ٨٨٧	٧١ ٥٩٤	كهرباء ومياه
٦٠ ٨٦٥	٦٨ ٨١١	رواتب وأجور وملحقاتها
١٦ ٩٥٩	٨ ٧٥٥	تقليم الاشجار
٣ ٩٣٠	٧ ٧٧٦	علاجات وأسمدة واشتال زراعية
٢ ٨٦٦	٦ ٢٢٣	لوازم ري وزراعة
٨٣٥	٢ ١١١	استهلاك العدد والأدوات
٨٢٠	٨٢١	الضمان الاجتماعي
١ ٨٦٥	٧٣٢	أخرى
٤٧٦	٢١٠	نظافة
١١ ٠٤٤	٠٠٠	
<hr/>	<hr/>	
٤١٢ ٨١١	٣٤٦ ٧١٣	المجموع
=====	=====	

**٢٠- مصاريف بيع وتوزيع:**

٢٠٢٢	٢٠٢٣	
دينار اردني	دينار اردني	<u>البيـان</u>
٤١٨ ١٠٢	٥٠٧ ٣٢٦	رواتب وأجور وملحقاتها
٢٠٦ ٨٦٩	٣٩٢ ٨٦٨	حملات تسويق
٢٩٣ ٧٤٣	٣٦٦ ٥٧٠	محروقات سيارات
١٩٢ ١١١	٣٣٦ ٢٣٥	عمـولات
٧٨ ٢١٦	٨٦ ٦٠٢	ضمان اجتماعي وصندوق التوفير
٤٩ ٨١٢	٧٠ ١٨٦	مصاريف سيارات
٦٨ ٠٣٢	٤٨ ٧٩٢	عطـاءات
٢١ ٧٨٧	٤٨ ٥٦٤	مـتفرقة
٥٩ ٨٤٢	٣٨ ٨٣٩	مصاريف طبية
٢٧ ٩٩٢	٢٨ ٨٤٨	تأمين سيارات
٦ ٦٧٨	٦ ٦٧٨	استهلاك حق استخدام الأصول المستأجرة
١ ٦٥٣	٤ ٦٦٣	تـنقـلات
٢ ٠٠٢	٣ ٥٠٣	مصاريف منامة
٢ ٧١٠	٢ ٩٦٠	الفوائد على التزامات التأجير
٢ ٠٩١	٢ ٥١٧	قرطاسية
٠٠٠	٢ ٢٨٢	ضريبة غير قابلة للخصم
٠٠٠	٢ ٢٠٨	استـثـارات
٤ ٥٩٠	١ ٩٩٢	مصاريف تصدير
٢ ٩٩٩	١ ٦٢٠	صيانة ثلاجات
٠٠٠	١٨٨	تيرعات
٢ ١٣٦	٠٠٠	ايـجـارات
<u>١ ٤٤١ ٣٦٥</u>	<u>١ ٩٥٣ ٤٤١</u>	<b>المجموع</b>



٢١- مصاريف إدارية وعمومية :

٢٠٢٢	٢٠٢٣	البيان
دينار اردني	دينار اردني	رواتب وأجور وملحقاتها
٧٥٩ ٧٤٨	٨٣٤ ٨٢٠	تبرعات وكراميات
٤٢ ٥٨٨	٢٥٣ ٧٩٦	اتعاب مهنية
٦٧ ٦٠٦	١٠٤ ٨٣٢	ضمان اجتماعي وصندوق التوفير
٨٦ ١٥٣	٩٢ ٥٧٨	أمن وحماية
٥٠ ٥٢٤	٦٥ ٣٦٦	مصاريف قضائية
٣٩ ٨٤٩	٤٢ ١١٠	اجازات
٠٠٠	٤٠ ٨٧٤	مصاريف طبية
٣٩ ٣٦١	٣٤ ٢٢٨	رسوم حكومية واشتراكات
٥٣ ٣٨٢	٣٢ ٧٣٩	صيانة
١٨ ٩١١	٣١ ٣٣٤	مخصص نهاية الخدمة
٠٠٠	٢٣ ٤٥٣	تنقلات أعضاء مجلس الإدارة
١٨ ٠٠٠	١٨ ٠٠٠	بريد وهاتف وانترنت
١٣ ١٣٥	١٦ ٣٠٥	تنقلات وسفر
١١ ٤٧٩	١٤ ٦٤٧	مصاريف سيارات
٦ ٨٦٤	١٤ ٠٥٥	مخصص بضاعة راكده
٠٠٠	١٤ ٠٠٠	بوفيه
٣٢ ٢٣٨	١١ ٥٦٢	اتعاب تدقيق
١٠ ٩٠٠	١٠ ٩٠٠	قرطاسية
٩ ٢٤٨	١٠ ٠٦١	تأمين
٦ ٠٢٩	٥ ٦١٣	ضريبة غير قابلة للخصم
٠٠٠	٤ ٥٤٦	اخرى
٣ ١٢٤	٣ ٠٧٧	اجازات
٠٠٠	٢ ٧٢٠	نظافة
٢ ٨٢٥	٢ ٤٩٧	ضيافته
١ ٢٣٢	٢ ١٨٥	دعاية واعلان
٢ ٢٨٣	٢ ١٥٣	مصاريف تدريب
٢٦٠	٦٨٩	مياه
٨ ٥٠٠	١٢	لوازم سلامة عامه
٤٤٠	٠٠٠	
<b>١ ٢٨٤ ٦٧٩</b>	<b>١ ٦٨٩ ١٥٢</b>	<b>المجموع</b>

### ٢٣- التزامات محتملة :

أ- يوجد على الشركة الأم والشركات التابعة بتاريخ القوائم المالية الالتزامات المحتملة التالية :

٢٠٢٢	٢٠٢٣	
دينار اردني	دينار اردني	البيانات
٨٠٣ ٣٩٧	٢٥٦ ٢٠٠	اعتمادات مستندية وبوالص
٥٤٩ ٦٨٤	٤٨١ ٩٢٦	كفالات بنكية
<u>١ ٣٥٣ ٠٨١</u>	<u>٧٣٨ ١٢٦</u>	المجموع
=====	=====	

ب- يوجد على الشركة الأم التزامات مقابل قضايا بقيمة ( ٣٥٥ ٢٤٣ ) دينار .

### ٢٣- ضريبة الدخل :

- ◆ تمت مناقشة وتسوية نتائج أعمال الشركة الأم حتى نهاية عام ٢٠٢٠ مع دائرة ضريبة الدخل والمبيعات .
- ◆ تم تقديم كشف التقدير الذاتي عن نتائج أعمال الشركة لعامي ٢٠٢١ و ٢٠٢٢ ولم تقم دائرة ضريبة الدخل والمبيعات بمراجعة سجلات الشركة عن ذلك العام حتى تاريخه .
- ◆ تمت مناقشة وتسوية نتائج أعمال الشركة التابعة شركة المها للاستثمار الزراعي والحيواني حتى نهاية الأعوام ٢٠١٨ و ٢٠٢٠ مع دائرة ضريبة الدخل والمبيعات .
- ◆ تم تقديم كشف التقدير الذاتي عن نتائج أعمال الشركة التابعة شركة المها للاستثمار الزراعي والحيواني للأعوام ٢٠١٩ و ٢٠٢١ و ٢٠٢٢ ولم تقم دائرة ضريبة الدخل والمبيعات بمراجعة سجلات الشركة عن تلك الأعوام حتى تاريخه .

## ٣٤ - القطاعات التشغيلية :

◆ تقوم الشركة الأم والشركات التابعة بممارسة أعمالهما من خلال الأنشطة الرئيسية التالية :

١- نشاط صناعي :

يشمل إنتاج وبيع منتجات الألبان المتنوعة والعبوات البلاستيكية المتنوعة والمياه المعدنية .

٢- نشاط مزارع الأبقار والأشجار :

يشمل تسمين وتربية الأبقار والأغنام والعجول وإقامة المزارع والمتاجرة بمنتجاتها .

٣- نشاط استثماري :

يشمل الاستثمار في موجودات مالية .

٤- نشاط عقاري :

ويشمل الاستثمارات العقارية واستصلاح الأراضي الزراعية .

◆ يبين الجدول التالي عرض لنتائج القطاعات التشغيلية للشركات :

٢٠٢٣	نشاط عقاري	نشاط استثماري	نشاط المزارع	نشاط صناعي	أ- معلومات الدخل الشامل:
دينار أردني	دينار أردني	دينار أردني	دينار أردني	دينار أردني	
٢٨ ٤٩٧ ٣٩٦	...	...	١٢ ٥٣٥ ١٦٣	١٥ ٩٦٢ ٢٣٣	صافي المبيعات
( ٢٤ ٣٩٨ ٩٠٧ )	...	...	( ١١ ٠٧٢ ٤٨٤ )	( ١٣ ٣٢٦ ٤٢٣ )	تكلفة المبيعات
٤ ٠٩٨ ٤٨٩	...	...	١ ٤٦٢ ٦٧٩	٢ ٦٣٥ ٨١٠	مجمول الربح
( ٣ ٠١٠ ٦٣١ )	( ٤ ١٩٥ )	...	( ١ ١٤٥ ٤١٦ )	( ١ ٨٦١ ٠٢٠ )	مصاريف غير موزعة
٩١ ٢٠٤	...	١٢ ٩١٤	٢٠ ٤٦٢	٥٧ ٨٢٨	ايرادات غير موزعة
١ ٤٤١ ١٠٥	...	٨٥ ٧٦٢	١ ٣٥٥ ٣٤٣	...	مكاسب غير متحققة
( ١ ٩٥٣ ٤٤١ )	...	...	...	( ١ ٩٥٣ ٤٤١ )	مصاريف موزعة
٦٦٦ ٧٢٦					ربح السنة بعد الضريبة
=====					والمخصصات/الدخل الشامل

### ب - معلومات أخرى

٣٢ ٢١٩ ٥١١	٥١١ ٥٢١	١٨١ ٨٥١	١٢ ٩٩٦ ٧٠١	١٨ ٥٢٩ ٤٣٨	موجودات القطاع باستثناء النقدية
٣٢٧ ٧٣١	...	...	...	...	موجودات غير موزعة
٣٢ ٥٤٧ ٢٤٢					مجموع الموجودات
=====					

-٣٥

### الأدوات المالية :

#### أ- القيمة العادلة:

إن القيمة الدفترية للأدوات المالية المتمثلة في النقد، الذمم المدينة والدائنة، والقروض تقارب قيمتها العادلة .

وتبين الإيضاحات حول هذه القوائم المالية القيم العادلة لهذه الأدوات المالية، كما تبين بعض السياسات المحاسبية الطرق المستخدمة في تقييم هذه الأدوات .

#### ب- مخاطر الائتمان:

تحتفظ الشركة بالأرصدة والودائع لدى مؤسسات مصرفية ذات ائتمان مناسب .

#### ج- مخاطر السعر:

##### • مخاطر سعر السوق:

وتعرف بأنه الخطر الذي ينتج عنه تقلب في قيمة الأدوات المالية نتيجة التغير في أسعار السوق . إن الأدوات المالية الظاهرة في قائمة المركز المالي الموحدة غير خاضعة لمخاطرة سعر السوق .

##### • مخاطر تقلبات العملة :

يعرف خطر تقلبات العملة بأنه الخطر الناتج عن تذبذب في قيمة الأدوات المالية نتيجة التغير في سعر صرف العملات . إن المخاطرة المتعلقة بالأدوات المالية المسماة بالدولار الأمريكي متدنية نظراً لثبات سعر صرف الدينار الأردني مقابل الدولار الأمريكي، أما مخاطر العملات الأخرى فيتم معالجتها في القوائم المالية .

##### • مخاطرة سعر الفائدة :

ان الأدوات المالية في قائمة المركز المالي الموحدة غير خاضعة لمخاطر أسعار الفوائد باستثناء التسهيلات والتسهيلات البنكية الخاضعة لتعليمات الجهات الرقابية ذات العلاقة .

-٣٦ عام:

أ- يراعى اثر تعليمات هيئة الأوراق المالية وقانون الشركات الأردني فيما يتعلق باحتساب الاحتياطي الإجباري على الأرباح المتحققة فقط وكذلك فصل الأرباح غير المتحققة في بند الأرباح المدورة مع مراعاة القيود المفروضة على توزيع الأرباح غير المتحققة .

ب- قررت الهيئة العامة في جلستها المنعقدة بتاريخ ٢٠٢٣/٤/٨ توزيع (٥%) من رأس مال الشركة على المساهمين .

ج- تم إعادة تصنيف بعض أرقام المقارنة للسنة السابقة لتتلائم وأرقام السنة الحالية .





[www.jordandairy.com](http://www.jordandairy.com)